




Manual de service Dell™ Vostro™ 1520

[Efectuarea de lucrări la computerul dvs.](#)
[Adăugarea și înlocuirea componentelor](#)
[Specificații](#)
[Diagnosticare](#)
[System Setup \(Configurare sistem\)](#)

Note, atenționări și avertismente

-  **NOTA:** O NOTA indică informații importante care vă ajută să optimizați utilizarea computerului dvs.
-  **ATENȚIE:** O ATENȚIE indică un pericol potențial de deteriorare a hardware-ului sau de pierdere de date, în cazul în care nu sunt urmate instrucțiunile.
-  **AVERTISMENT:** UN AVERTISMENT indică o daună potențială pentru bunuri, o daună corporală sau decesul.

Dacă ați achiziționat un computer Dell™ Seria n, nicio referință din prezentul document nu se aplică la sistemele de operare Microsoft® Windows®.

Informațiile din acest document pot fi modificate fără notificare.
© 2009 Dell Inc. Toate drepturile rezervate.

Este strict interzisă reproducerea sub orice formă a acestui material fără autorizația scrisă a Dell Inc.

Mărcile comerciale utilizate în acest text: *Dell*, sigla *DELL Vostro*, *TravelLite*, *Wi-Fi Catcher*, și *ExpressCharge*, sunt mărci înregistrate ale Dell Inc.; *Intel*, *Pentium*, *Celeron* și *Core* sunt mărci înregistrate ale Intel Corporation; *Bluetooth* este o marcă înregistrată deținută de Bluetooth SIG, Inc. și este utilizată de Dell sub licență *TouchStrip* este o marcă înregistrată a Zvetco Biometrics, LLC; *Blu-ray Disc* este o marcă înregistrată a Blu-ray Disc Association; *Microsoft*, *Windows*, *Windows Vista*, și butonul de start *Windows Vista* sunt mărci înregistrate sau mărci comerciale ale Microsoft Corporation în Statele Unite și / sau alte țări.

Alte mărci comerciale și denumiri comerciale pot fi utilizate în acest document pentru referire fie la entitățile care au drepturi asupra mărcilor și denumirilor, fie la produsele acestora. Dell Inc. neagă orice interes de proprietate asupra mărcilor comerciale și denumirilor comerciale, cu excepția celor care îi aparțin.

Mai 2009 Rev. A00

[Înapoi la Cuprins](#)

System Setup (Configurare sistem)

Manual de service Dell™ Vostro™ 1520

- [Accesarea configurării sistemului](#)
- [Meniul <F12>](#)

BIOS-ul computerului dumneavoastră, sau programul System Setup (Configurare sistem) vă permite efectuarea următoarelor:

- 1 Accesarea System Setup (Configurare sistem) apăsând <F2>
- 1 Activarea unui singur meniu de pornire prin apăsarea tastei <F12>

Accesarea configurării sistemului

Apăsați pe <F2> pentru a accesa System Setup (Configurare sistem) și a modifica setările specifice utilizatorului. Dacă nu puteți accesa configurarea utilizând această tastă, reporniți computerul și apăsați tasta <F2> când LED-urile tastaturii se aprind pentru prima dată.

Meniul <F12>

La apariția logo-ului Dell apăsați pe <F12> pentru a iniția o singură dată meniul de încărcare cu o listă a dispozitivelor de încărcare valide ale computerului. Dispozitivele specificate în meniul de încărcare depind de dispozitivele de încărcare instalate în computer.

- 1 HDD intern
- 1 Unitate CD/DVD/CD-RW
- 1 NIC integrat
- 1 Configurare BIOS
- 1 Diagnosticare (este inițiată diagnosticarea Pre-boot System Assessment (PSA) - Evaluare sistem la preîncărcare)

Acest meniu este util când încercați să încărcați de pe un anumit dispozitiv sau pentru a activa diagnosticarea computerului. Utilizarea acestui meniu de pornire nu modifică ordinea de pornire înregistrată în BIOS.

[Înapoi la Cuprins](#)

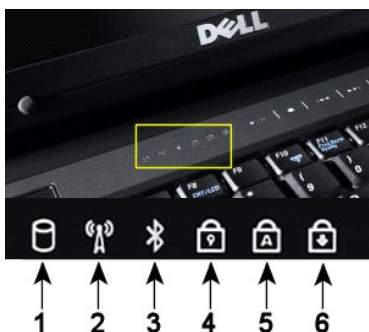
[Înapoi la Cuprins](#)

Diagnosticare

Manual de service Dell™ Vostro™ 1520

- [Lumini de stare dispozitiv](#)
- [Codurile de eroare cu LED](#)
- [Codurile indicatorului luminos pentru butonul de alimentare](#)

Lumini de stare dispozitiv



Lumini de stare dispozitiv amplasate în centrul capacului de balama.

În cazul în care computerul dumneavoastră este conectat la o priză electrică, lumina va opera în modul următor:

- 1 Albastru continuu—Bateria se încarcă.
- 1 Albastru intermitent—Bateria este aproape încărcată.

În cazul în care computerul dumneavoastră operează pe baterie, lumina va opera în modul următor:

- 1 Stins—Bateria este încărcată corespunzător sau computerul este oprit.
- 1 Portocaliu intermitent—Bateria are o capacitate redusă.
- 1 Portocaliu continuu—Bateria este aproape epuizată.

Codurile de eroare cu LED








În cazul în care computerul dumneavoastră nu efectuează un Power-On Self-Test (Test automat la pornire), există numeroase posibilități pe care trebuie să le luați în considerare:

1. Verificați dacă lumina de alimentare a computerului este aprinsă.
2. Dacă lumina de alimentare nu este aprinsă, asigurați-vă că ați conectat computerul la priză electrică. Scoateți [bateria](#).
3. În cazul în care computerul dumneavoastră este alimentat dar nu efectuează un test POST, verificați dacă luminile de stare de pe tastatură luminează intermitent pentru a indica un test POST reușit dar fără a exista semnal video, sau dacă luminile de pe tastatură se aprind succesiv pentru a indica o problemă a sistemului.

Următorul tabel indică posibile coduri LED care pot fi afișate într-o situație în care nu a fost efectuat testul POST.

Aspect	Descriere	Pasul următor
APRINS-FLASH-FLASH 	Nu este instalat niciun modul SODIMM	<ol style="list-style-type: none"> 1. Instalați module de memorie suportate. 2. Dacă memoria există deja, reasezați modulele, câte unul odată, în fiecare slot. 3. Încercați cu module de memorie bune de la un alt calculator sau înlocuiți modulele de memorie. 4. Înlocuiți placa de sistem.
FLASH-APRINS-APRINS 	Eroare placă de sistem	<ol style="list-style-type: none"> 1. Reasezați procesorul. 2. Înlocuiți placa de sistem. 3. Înlocuiți procesorul.
FLASH-APRINS-FLASH 	Eroare panou LCD	<ol style="list-style-type: none"> 1. Reasezați cablul LCD-ului. 2. Înlocuiți panoul LCD-ului. 3. Înlocuiți cardul video/placa de sistem.
STINS-FLASH-STINS 		<ol style="list-style-type: none"> 1. Instalați module de memorie compatibile.

1—Se aprinde când computerul dumneavoastră citește sau scrie date pe hard disk.
NOTA: Pentru a evita pierderea datelor, nu opriți niciodată computerul în timp ce indicatorul luminos Hard Drive luminează intermitent.
2—Se aprinde atunci când rețeaua wireless este activată.
3—Se aprinde atunci când este activat un card cu tehnologie wireless Bluetooth®.
NOTA: Cardul cu tehnologie wireless Bluetooth reprezintă o funcție opțională, deci lumina se aprinde doar dacă ați comandat un card împreună cu computerul dumneavoastră. Pentru mai multe informații, consultați documentația livrată împreună cu cardul.
Pentru a opri doar funcționarea tehnologiei wireless Bluetooth, faceți clic cu butonul din dreapta pe pictograma din bara sistemului și selectați Disable Bluetooth Radio (Dezactivare Bluetooth radio) .
4—Se aprinde atunci când tastatura numerică este activată.
5—Se aprinde atunci când funcția de utilizare permanentă a majusculor este activată.
6—Se aprinde atunci când funcția Scroll Lock este activată.

	Eroare de compatibilitate a memoriei	<ol style="list-style-type: none"> 2. Dacă sunt instalate două module, înlăturați unul și testați. Încercați cu celălalt modul în același slot și testați. Testați celălalt slot cu ambele module. 3. Înlouitiți memoria. 4. Înlouitiți placa de sistem.
<p style="text-align: center;">APRINS-FLASH-APRINS</p> 	Memorie detectată, dar conține erori	<ol style="list-style-type: none"> 1. Reașezați memoria. 2. Dacă sunt instalate două module, înlăturați unul și testați. Încercați cu celălalt modul în același slot și testați. Testați celălalt slot cu ambele module. 3. Înlouitiți memoria. 4. Înlouitiți placa de sistem.
<p style="text-align: center;">STINS-FLASH-FLASH</p> 	Eroare modem	<ol style="list-style-type: none"> 1. Reașezați modemul. 2. Înlouitiți modemul. 3. Înlouitiți placa de sistem.
<p style="text-align: center;">FLASH-FLASH-FLASH</p> 	Eroare placă de sistem	<ol style="list-style-type: none"> 1. Înlouitiți placa de sistem.
<p style="text-align: center;">FLASH-FLASH-STINS</p> 	Eroare memorie ROM opțională	<ol style="list-style-type: none"> 1. Reașezați dispozitivul. 2. Înlouitiți dispozitivul. 3. Înlouitiți placa de sistem.
<p style="text-align: center;">STINS-APRINS-STINS</p> 	Eroare dispozitiv de stocare	<ol style="list-style-type: none"> 1. Reașezați hard diskul și unitatea optică. 2. Testați calculatorul doar cu hard diskul și cu unitatea optică. 3. Înlouitiți dispozitivul ce produce eroarea. 4. Înlouitiți placa de sistem.
<p style="text-align: center;">FLASH-FLASH-APRINS</p> 	Eroare card video	<ol style="list-style-type: none"> 1. Înlouitiți placa de sistem.

Codurile indicatorului luminos pentru butonul de alimentare

Ledul de alimentare localizat în butonul de pornire din partea frontală a calculatorului se aprinde și luminează intermitent sau continuu pentru a indica cinci stări diferite:

- 1 Stins—Sistemul este oprit (S5, sau oprit mecanic (fără alimentare)).
- 1 Galben continuu—Eroare de sistem, dar alimentarea este bună—stare de operare normală (S0).
- 1 Galben intermitent—Eroare atât de sistem, cât și de alimentare (doar +5VSB funcționează), eroare Vreg, CPU lipsă sau defect.
- 1 Verde intermitent—Sistemul este în stările de economisire energie S1, S3 sau S4. (Rata de iluminare intermitentă este de 1Hz). Stare fără defect / eroare.
- 1 Verde continuu—Sistemul este complet funcțional și este în starea S0 (ON-Pornit).

[Înapoi la Cuprins](#)

[Înapoi la Cuprins](#)

Adăugarea și înlocuirea componentelor

Manual de service Dell™ Vostro™ 1520

- [Bateria](#)
- [Hard disk](#)
- [Card de rețea locală wireless \(WLAN\)](#)
- [Unitate optică](#)
- [Panou de acces memorie și procesor](#)
- [Radiator și procesor](#)
- [Ansamblu afișaj](#)
- [Cameră](#)
- [Ecran LCD](#)
- [Tastatură](#)
- [Placă USB/IEEE 1394](#)
- [Ansamblul de difuzoare](#)
- [Bateria rotundă](#)
- [Panou de acces Mini-Card și hard disk](#)
- [Card de rețea de arie largă wireless \(WWAN\)](#)
- [Card intern cu tehnologie wireless Bluetooth®](#)
- [Ventilator](#)
- [Memorie](#)
- [Capac balama](#)
- [Ramă ecran](#)
- [Balamalele ansamblului ecranului](#)
- [Invertor de ecran](#)
- [Zonă de sprijin pentru mâini](#)
- [Cititor de amprente](#)
- [Placa de sistem](#)



[Înapoi la Cuprins](#)

[Înapoi la Cuprins](#)

Specificații


Manual de service Dell™ Vostro™ 1520

- [Procesor](#)
- [Informații de sistem](#)
- [ExpressCard™](#)
- [8-in-1 Cititor de carduri de memorie](#)
- [Memorie](#)
- [Conectori](#)
- [Comunicații](#)
- [Video](#)
- [Audio](#)
- [Afișaj](#)
- [Tastatură](#)
- [Suport tactil](#)
- [Cititor de amprente](#)
- [Cameră](#)
- [Baterie](#)
- [Adaptor de c.a.](#)
- [Specificații fizice](#)
- [Specificații de mediu](#)

 **NOTA:** Ofertele pot diferi în funcție de regiune. Pentru informații suplimentare privind configurarea computerului Tablet-PC, faceți clic pe **Start**  (sau pe **Start** în Windows XP) → **Help and Support (Ajutor și asistență)**, apoi selectați opțiunea de vizualizare a informațiilor despre Tablet PC.

Procesor	
Tip procesor	Procesoare Intel® Core™ 2 Duo
Memorie cache de nivel 1	32 KB pe instrucțiuni, cache de date 32 KB pe nucleu
Memorie cache de nivel 2	3 MB sau 6 MB partajați
Frecvență magistrală externă	1067 MHz

Informații de sistem	
Chipset sistem	Chipset Intel GM45 sau Intel PM45
Lățime magistrală de date	64 de biți
Dimensiune magistrală DRAM	64 de biți
Dimensiune magistrală de adrese a procesorului	36 de biți
Flash EPROM	SPI 32 Mbiți
Magistrală PCI (numai pentru grafică discretă)	PCI Express x16

ExpressCard™ (opțional)	
 NOTA: Slotul ExpressCard este proiectat numai pentru carduri ExpressCard. Acesta NU acceptă carduri PC.	
Conector ExpressCard	Slot ExpressCard (interfețe bazate pe USB și pe PCI Express)
Carduri acceptate	ExpressCard-uri de 34-mm și 54-mm

Cititor de carduri de memorie Secure Digital (SD)	
Carduri acceptate	SD, SDIO, SD HC, Mini SD (cu adaptor) MMC, MMC+, Mini MMC (cu adaptor)

Memorie	
Conector modul de memorie	Două socket-uri DIMM
Capacități modul de memorie	1 GB (un modul DIMM), 2 GB (un modul DIMM, sau două module DIMM), 3 GB (2 module DIMM), 4 GB (2 module DIMM)
Tip memorie	DDR2 800 MHz, doar memorie non-ECC.
Memorie minimă	1024 MB (1 GB)
Memorie maximă	4096 MB (4 GB)

Conectori	
Audio	Conector microfon, conector căști stereo/difuzoare
IEEE 1394	Un conector cu 4 pini
Dock	Doar Replicator port USB opțional
Suport Mini-Card (sloturi de extensie interne)	Un slot dedicat pentru un mini-card de dimensiune redusă pentru WLAN Un slot Full Mini-Card dedicat pentru WPAN (Bluetooth® sau bandă ultralargă [UWB]) Slotul Full Mini-Card WPAN poate fi utilizat și pentru Intel Flash Cache (Memorie cache flash Intel)
Modem	Modem extern USB opțional
Adaptor de rețea	Conector RJ-45
USB, USB PowerShare, eSATA	Patru conectori cu 4 pini compatibili USB 2.0
Video	VGA

Comunicații	
Modem	Extern (opțional)
Adaptor de rețea	10/100/1000 Ethernet LAN pe placa de sistem
Wireless	Mini-Card redus WLAN, Mini-Card-uri WPAN complete, suport wireless Bluetooth® și tehnologie UWB
Bandă largă mobilă	Nu există
GPS	Nu există

Video	
Tip video	Integrată Discretă pe placa de sistem, cu accelerare hardware
Controler video	Placă video integrată: Mobile Intel GMA X4500 Placă video discretă: NVIDIA GeForce 9300M GS
Magistrală de date	Placă video integrată sau placă video PCI-Express x16
Memorie video	Placă video integrată: până la 256 MB partajată Placă video discretă: memorie dedicată de 256 MB
Ieșire video	Conector video și DisplayPort cu funcții multiple

Audio	
Tip audio	Codec audio de înaltă definiție cu două canale
Controler audio	IDT 92HD71B5
Conversie stereo	24 de biți (stereo digital-analogic) 24 de biți (stereo analogic - digital)
Interfețe:	
Internă	Codec audio de înaltă definiție intern
Externă	Conector microfon, mini-conector căști stereo/boxe
Difuzor	Difuzor de 2 wați, 4 ohmi
Amplificator intern difuzor	1 W pe canal în 4 ohmi
Microfon intern	Un singur microfon digital
Controale de volum	Butoane de control al volumului

Afișaj	
Tip (TFT matrice activă)	15,4" WXGA cu anti-strălucire CCFL sau WLED 15,4" WXGA+ cu anti-strălucire CCFL sau WLED 15,4" WUXGA TrueLife! CCFL
Dimensiuni	
Înălțime	225,5 mm (8,8 inci)
Lățime	344,5 mm (13,6 inci)
Diagonală	391,16 mm (15,4 inci)
Rezoluții maxime	
WXGA cu anti-strălucire	1280 x 800 la 262.000 de culori
WXGA+ cu anti-strălucire	1440 x 900 la 262.000 de culori
WUXGA cu TrueLife	1920 x 1200 la 262.000 culori
Unghi de funcționare	0° (închis) până la 160°

Rată de reîmprospătare	60 Hz
Unghiuri de vizualizare	
Orizontal	±40° (WXGA) tipic ±40° (WXGA cu TrueLife)
Interval pixeli	WXGA – ,258 mm (.010 inci) WXGA with TrueLife – ,23 mm (.009 inci)
Comenzi	Luminozitatea poate fi controlată cu ajutorul comenzilor rapide de pe tastatură

Tastatură	
Număr de taste	84 (S.U.A. și Canada); 85 (Europa); 88 (Japonia)
Configurație	QWERTY/AZERTY/Kanji
Dimensiune	dimensiune completă (distanța între taste de 19 mm)

Suport tactil	
Rezoluție poziție X/Y (mod tabletă grafică)	240 CPI
Dimensiune	
Lățime	Zonă cu senzor activ de 73,0 mm (2,9 inci)
Înălțime	Dreptunghi de 42,9 mm (1,7 inci)

Cititor de amprente (opțional)	
Tip	Senzor de tip bandă UPEK TCS3 TouchStrip™ cu tehnologie activă CMOS capacitivă sensibilă la pixeli

Cameră (Opțional)	
Rezoluție	640 x 480 pixeli (VGA)

Baterie	
Tip	
Baterie prismatică litiu-ion cu 12 elemente	84 WHr
Baterie litiu ion cu 9 elemente	85 WHr
Baterie litiu ion cu 6 elemente	56 WHr
Baterie litiu ion cu 4 elemente	35 WHr
Dimensiuni:	
Adâncime	
Baterie litiu-ion cu 4 sau 6 elemente	206 mm (8,11 inci)
Baterie litiu ion cu 9 elemente	93,3 mm (3,67 inci)
Baterie litiu ion cu 12 elemente	14,48 mm (0,57 inci)
Înălțime	
Baterie litiu-ion cu 4 sau 6 elemente	19,8 mm (0,78 inci)
Baterie litiu ion cu 9 elemente	22,3 mm (0,88 inci)
Baterie litiu ion cu 12 elemente	217,24 mm (8,55 inci)
Lățime	
Baterie litiu-ion cu 4 sau 6 elemente	47,0 mm (1,85 inci)
Baterie litiu ion cu 9 elemente	68,98 mm (2,70 inci)
Baterie litiu ion cu 12 elemente	322,17 mm (12,68 inci)
Greutate	
Baterie litiu ion cu 4 elemente	0,24 kg (0,53 livre)
Baterie litiu ion cu 6 elemente	0,33 kg (0,73 livre)
Baterie litiu ion cu 9 elemente	0,51 kg (1,12 livre)
Baterie litiu ion cu 12 elemente	0,85 kg (1,87 livre)
Tensiune	
Baterie litiu ion cu 4 elemente	14,8 V c.c.
Baterie litiu-ion cu 6 sau 9 elemente	11,1 V c.c.

Baterie litiu ion cu 12 elemente	14,8 V c.c.
Timp de încărcare (aproximativ)	
Calculator oprit	
Baterie litiu ion cu 6 elemente	Aproximativ 1 oră până la 80% din capacitate Aproximativ 2 ore până la 100% din capacitate
Timp de operare	Variază în funcție de condițiile de operare și poate fi redus în mod semnificativ în anumite condiții de consum mare de energie
Durată de viață (aproximativ)	1 an
Interval temperatură	
Funcționare	de la 0° C la 40°C (de la 32° F la 104° F)
Depozitare	de la -10° la 65° C (de la 14° la 149° F)
Bateria rotundă	CR-2032

Adaptor de c.a.	
Tensiune de alimentare	100 – 240 V c.a.
Curent absorbit (maxim)	1,5 A
Frecvență de alimentare	50 – 60 Hz
Interval de temperatură:	
Funcționare	De la 0° la 35° C (de la 32° la 95° F)
Depozitare	-40° - 65°C (-40° - 149°F)
Adaptor c.a. PA-12 65 W	
Tensiune de ieșire	19,5 V c.c.
Curent de ieșire	3,34 A
Înălțime	15 mm (0,6 inci)
Lățime	66 mm (2,6 inci)
Adâncime	127 mm (5,0 inci)
Greutate	0,29 kg (0,64 livre)
Adaptor PA-10 90 W, seria D	
Tensiune de ieșire	19,5 V c.c.
Curent de ieșire	4,62 A
Înălțime	32 mm (1,3 inci)
Lățime	60 mm (2,4 inci)
Adâncime	140 mm (5,5 inci)
Greutate	0,425 kg (0,9 livre)
Adaptor c.a. seria 90 E PA-3E:	
Tensiune de ieșire	19,5 V c.c.
Curent de ieșire	4,62 A
Înălțime	15 mm (0,6 inci)
Lățime	70 mm (2,8 inci)
Adâncime	147 mm (5,8 inci)
Greutate	0,345 kg (0,76 livre)

Specificații fizice	
Înălțime	Față: 26,2 mm (1,031 inci) Spate: 38 mm (1,496 inci)
Lățime	357 mm (14,055 inci)
Adâncime	258 mm (10,157 inci)
Greutate (baterie cu 6 elemente)	2,8 kg (6,173 livre)

Specificații de mediu	
Interval de temperatură:	
Funcționare	De la 0° la 35° C (de la 32° la 95° F)
Depozitare	de la -40° la 65° C (de la -40° la 149° F)
Umiditate relativă (maxim):	
Funcționare	De la 10% la 90% (fără condensare)
Depozitare	De la 5% la 95% (fără condensare)

Vibrație maximă (utilizând un spectru de vibrație aleatoriu care simulează mediul utilizatorului):	
Funcționare	0,66 GRMS
Depozitare	1,30 GRMS
Șoc maxim suportat (măsurat cu unitatea hard disk cu capetele parcate frontal și la un șoc sub forma unui impuls semisinusoidal de 2 ms):	
Funcționare	143 G
Depozitare	163 G
Altitudine (maxim):	
Funcționare	De la -15,2 la 3.048 m
Depozitare	De la -15,2 la 3.048 m

[Înapoi la Cuprins](#)

[Înapoi la Cuprins](#)

Baterie

Manual de service Dell™ Vostro™ 1520

⚠ AVERTISMENT: Înainte de a efectua lucrări în interiorul computerului citiți instrucțiunile de siguranță livrate împreună cu computerul. Pentru informații suplimentare despre cele mai bune practici privind siguranța, consultați pagina de start pentru conformitatea cu reglementările, la adresa www.dell.com/regulatory_compliance.

Înlăturarea bateriei



1. Urmați procedurile din [Înainte de a efectua lucrări în interiorul computerului](#).



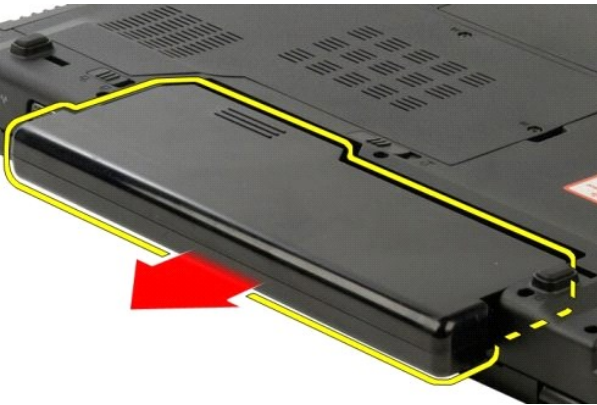
2. Glisați ansamblul de blocare a bateriei din stânga în partea opusă bateriei.



3. Glisați ansamblul de fixare a bateriei din centru spre dreapta.



4. Glisați bateria spre partea din spate a computerului și scoateți bateria.



[Înapoi la Cuprins](#)

[Înapoi la Cuprins](#)

Bateria rotundă

Manual de service Dell™ Vostro™ 1520

⚠ AVERTISMENT: Înainte de a efectua lucrări în interiorul computerului citiți instrucțiunile de siguranță livrate împreună cu computerul. Pentru informații suplimentare despre cele mai bune practici privind siguranța, consultați pagina de start pentru conformitatea cu reglementările, la adresa www.dell.com/regulatory_compliance.

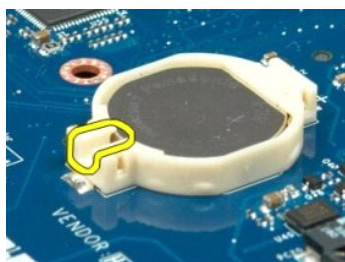
Scoaterea bateriei rotunde



1. Urmați procedurile din [Înainte de a efectua lucrări în interiorul computerului](#).
2. Scoateți [bateria](#) din computer.
3. Scoateți [panoul de acces la memorie și procesor](#) din computer.
4. Demontați [ventilatorul](#) din computer.
5. Demontați [radiatorul și procesorul](#) din computer.
6. Scoateți modulele de [memorie](#) din computer.
7. Scoateți [bateria rotundă](#) din computer.
8. Scoateți [hard disk-ul și panoul de acces la mini-card](#) din computer.
9. Scoateți [hard disk-ul](#) din computer.
10. Scoateți [unitatea optică](#) din computer.
11. Scoateți [modulul Bluetooth](#) din computer.
12. Scoateți orice card [WLAN](#) și [WWAN](#) din computer.
13. Scoateți [capacul de balama](#) din computer.
14. Scoateți [tastatura](#) din computer.
15. Demontați [ansamblul ecranului](#) din computer.
16. Scoateți [zona de sprijin pentru mâini](#) din computer.
17. Scoateți [placa de sistem](#) din computer.



18. Puneți de-o parte șasiul și amplasați placa de sistem pe o suprafață de lucru curată.
19. Introduceți instrumentul din plastic în slot și ridicați ușor bateria rotundă.



20. Scoateți bateria rotundă.



[Înapoi la Cuprins](#)

[Înapoi la Cuprins](#)

Ramă ecran

Manual de service Dell™ Vostro™ 1520

⚠ AVERTISMENT: Înainte de a efectua lucrări în interiorul computerului citiți instrucțiunile de siguranță livrate împreună cu computerul. Pentru informații suplimentare despre cele mai bune practici privind siguranța, consultați pagina de start pentru conformitatea cu reglementările, la adresa www.dell.com/regulatory_compliance.

Scoaterea ramei ecranului



1. Urmăți procedurile din [Înainte de a efectua lucrări în interiorul computerului](#).
2. Demontați [ansamblul ecranului](#) din computer.



3. Scoateți capacele celor șase șuruburi din cauciuc de pe rama ecranului.



4. Scoateți cele șase șuruburi care fixează rama de ansamblul ecranului.



5. Scoateți rama de pe ansamblul ecranului.



[Înapoi la Cuprins](#)

[Înapoi la Cuprins](#)

Cameră

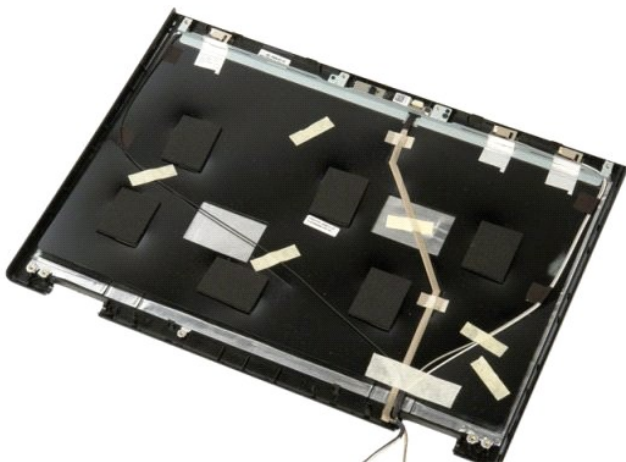
Manual de service Dell™ Vostro™ 1520

⚠ AVERTISMENT: Înainte de a efectua lucrări în interiorul computerului citiți instrucțiunile de siguranță livrate împreună cu computerul. Pentru informații suplimentare despre cele mai bune practici privind siguranța, consultați pagina de start pentru conformitatea cu reglementările, la adresa www.dell.com/regulatory_compliance.

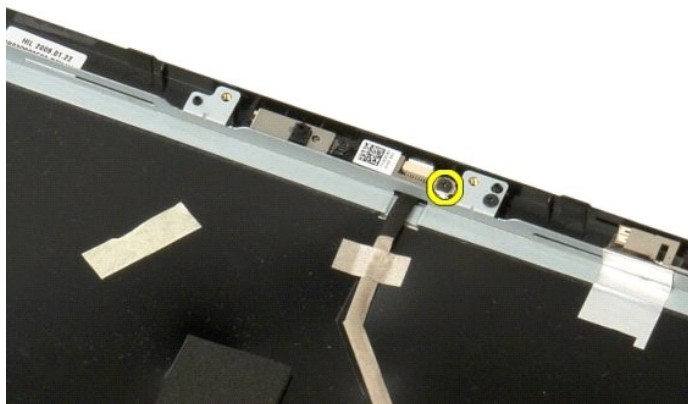
Scoaterea camerei



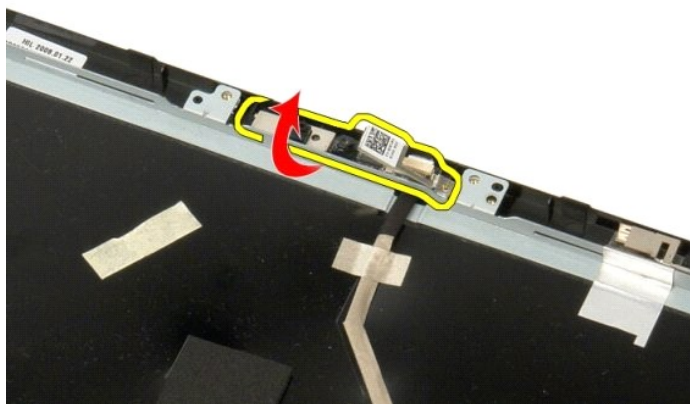
1. Urmăriți procedurile din [Înainte de a efectua lucrări în interiorul computerului](#).
2. Demontați [ansamblul ecranului](#) din computer.
3. Scoateți [rama ecranului](#) de pe ansamblul ecranului.
4. Scoateți [ecranul LCD](#) de pe ansamblul ecranului.



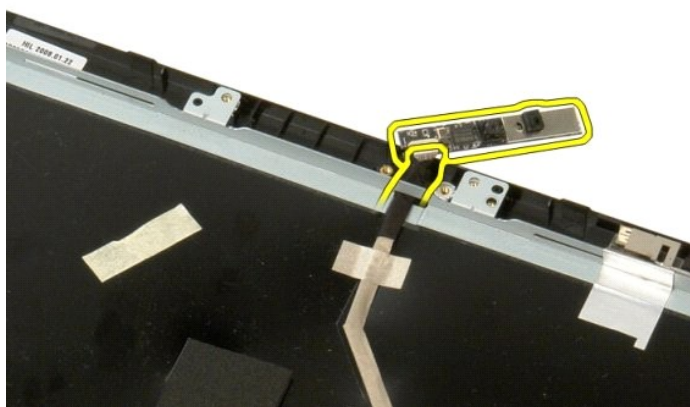
5. Slăbiți șuruburile captive care fixează camera.



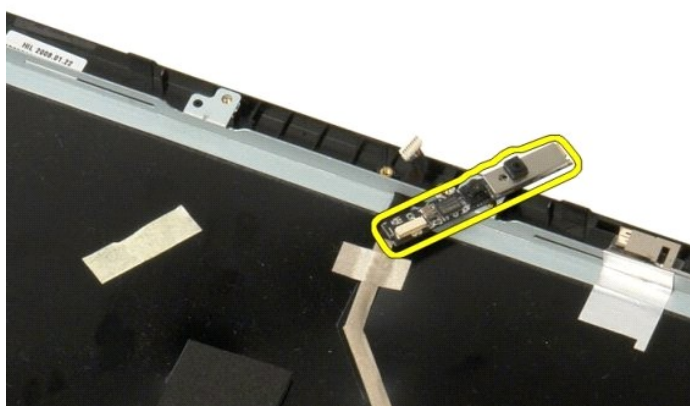
6. Ridicați camera din slot.

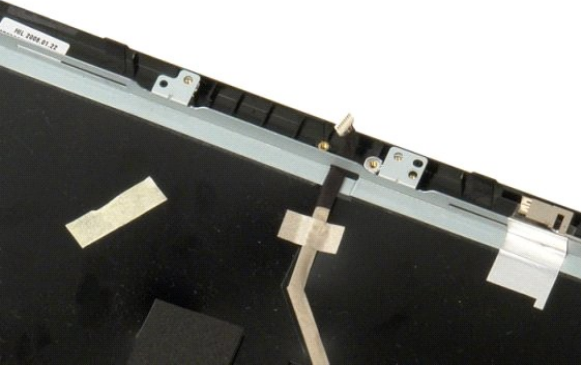


7. Eliberați cablul de date al camerei din clemă și deconectați cablul de date al camerei ecranului.



8. Scoateți camera ecranului din ansamblul ecranului.





[Înapoi la Cuprins](#)

[Înapoi la Cuprins](#)

Balamalele ansamblului ecranului

Manual de service Dell™ Vostro™ 1520

⚠ AVERTISMENT: Înainte de a efectua lucrări în interiorul computerului citiți instrucțiunile de siguranță livrate împreună cu computerul. Pentru informații suplimentare despre cele mai bune practici privind siguranța, consultați pagina de start pentru conformitatea cu reglementările, la adresa www.dell.com/regulatory_compliance.

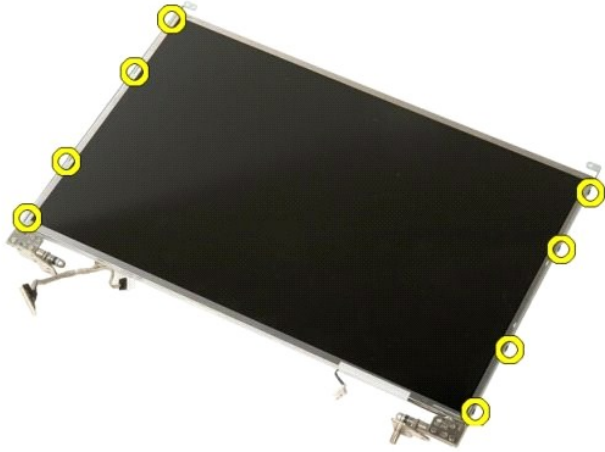
Scoaterea balamalelor ansamblului afișajului



1. Urmați procedurile din [Înainte de a efectua lucrări în interiorul computerului](#).
2. Demontați [ansamblul ecranului](#) din computer.
3. Scoateți [rama ecranului](#) de pe ansamblul ecranului.
4. Scoateți [invertorul ecranului](#) de pe ansamblul ecranului.
5. Scoateți [ecranul LCD](#) de pe ansamblul ecranului.



6. Scoateți cele opt șuruburi care fixează balamalele la ansamblul ecranului.



7. Glisați balamalele la distanță de ansamblul ecranului.



8. Scoateți balamalele ecranului din ansamblul ecranului.





[Înapoi la Cuprins](#)

[Înapoi la Cuprins](#)

Invertor de ecran

Manual de service Dell™ Vostro™ 1520

⚠ AVERTISMENT: Înainte de a efectua lucrări în interiorul computerului citiți instrucțiunile de siguranță livrate împreună cu computerul. Pentru informații suplimentare despre cele mai bune practici privind siguranța, consultați pagina de start pentru conformitatea cu reglementările, la adresa www.dell.com/regulatory_compliance.

Scoaterea invertorului de ecran



1. Urmați procedurile din [Înainte de a efectua lucrări în interiorul computerului](#).
2. Demontați [ansamblul ecranului](#) din computer.



3. Scoateți șuruburile care fixează invertorul de ecran la ansamblul ecranului.



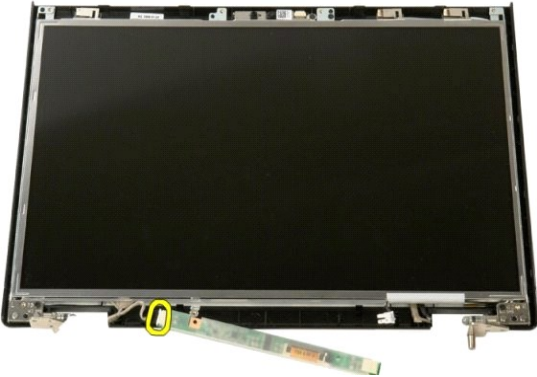
4. Deschideți clema cablului de date al invertorului de ecran.



5. Scoateți cablul de date al invertorului de ecran din clemă.



6. Deconectați cablul de date de la invertorul de ecran.



7. Scoateți invertorul ecranului de pe ansamblul ecranului.



[Înapoi la Cuprins](#)

[Înapoi la Cuprins](#)

Ecran LCD

Manual de service Dell™ Vostro™ 1520

⚠ AVERTISMENT: Înainte de a efectua lucrări în interiorul computerului citiți instrucțiunile de siguranță livrate împreună cu computerul. Pentru informații suplimentare despre cele mai bune practici privind siguranța, consultați pagina de start pentru conformitatea cu reglementările, la adresa www.dell.com/regulatory_compliance.

Scoaterea ecranului LCD



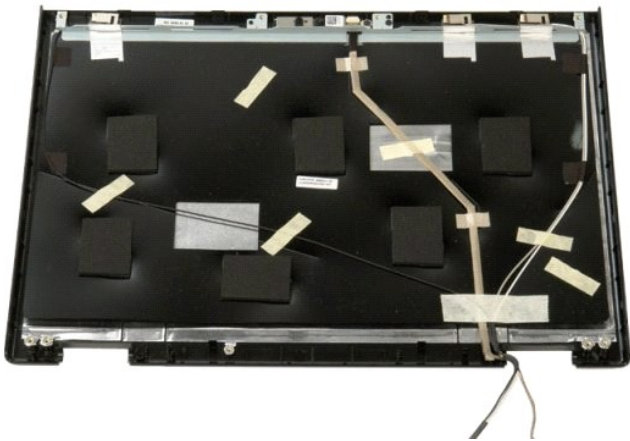
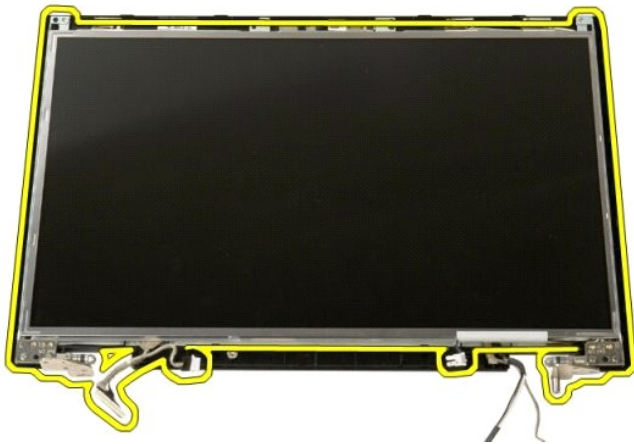
1. Urmăriți procedurile din [Înainte de a efectua lucrări în interiorul computerului](#).
2. Demontați [ansamblul ecranului](#) din computer.
3. Scoateți [rama ecranului](#) de pe ansamblul ecranului.



4. Scoateți cele două șuruburi care fixează ecranul LCD la ansamblul ecranului.



5. Scoateți ecranul LCD de pe ansamblul ecranului.



[Înapoi la Cuprins](#)

[Înapoi la Cuprins](#)

Ansamblu afișaj

Manual de service Dell™ Vostro™ 1520

⚠ AVERTISMENT: Înainte de a efectua lucrări în interiorul computerului citiți instrucțiunile de siguranță livrate împreună cu computerul. Pentru informații suplimentare despre cele mai bune practici privind siguranța, consultați pagina de start pentru conformitatea cu reglementările, la adresa www.dell.com/regulatory_compliance.

Demontarea ansamblului afișajului



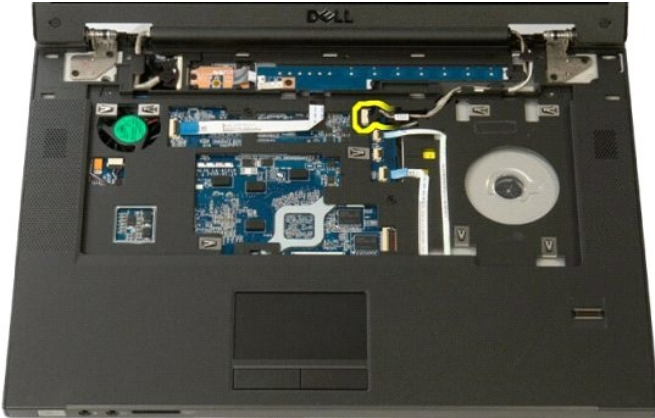
1. Urmăriți procedurile din [Înainte de a efectua lucrări în interiorul computerului](#).
2. Scoateți [bateria](#) din computer.
3. Scoateți [hard disk-ul și panoul de acces la mini-card](#) din computer.
4. Scoateți [capacul de balama](#) din computer.
5. Scoateți [tastatura](#) din computer.
6. Scoateți [hard disk-ul](#) din computer.
7. Scoateți [unitatea optică](#) din computer.



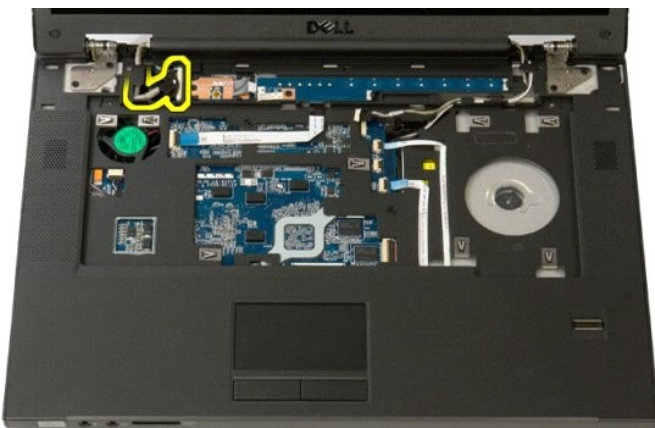
8. Deconectați cablurile de antenă din cardul WLAN.



9. Deconectați cablul de cameră de la placa de sistem.



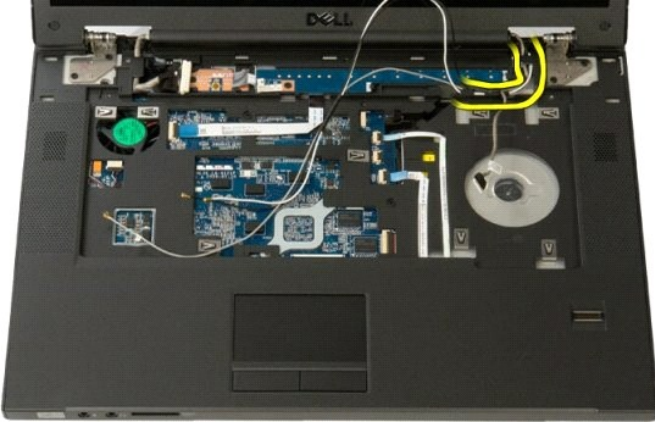
10. Deconectați cablul de date al ecranului de la placa de sistem.



11. Trageți cu atenție cablurile de antenă prin placa de sistem.



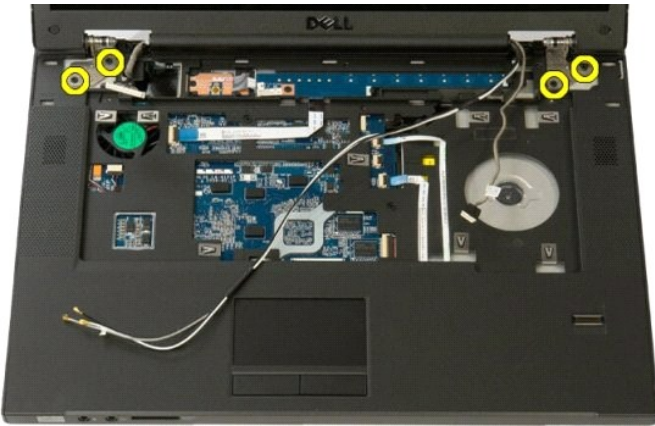
12. Scoateți cablurile de antenă din sloturile de ghidare.



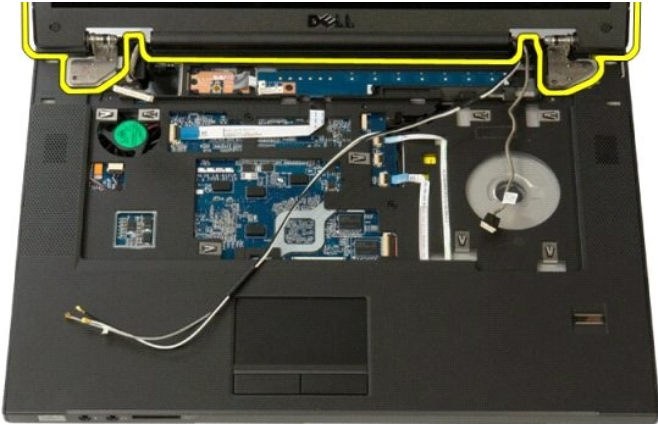
13. Scoateți cablul de date al ecranului din slotul de ghidare.



14. Scoateți cele patru șuruburi care fixează ansamblul ecranului la baza calculatorului.



15. Ridicați și scoateți ansamblul ecranului de la baza calculatorului.



[Înapoi la Cuprins](#)

[Înapoi la Cuprins](#)

Ventilator

Manual de service Dell™ Vostro™ 1520

⚠ AVERTISMENT: Înainte de a efectua lucrări în interiorul computerului citiți instrucțiunile de siguranță livrate împreună cu computerul. Pentru informații suplimentare despre cele mai bune practici privind siguranța, consultați pagina de start pentru conformitatea cu reglementările, la adresa www.dell.com/regulatory_compliance.

Scoaterea ventilatorului



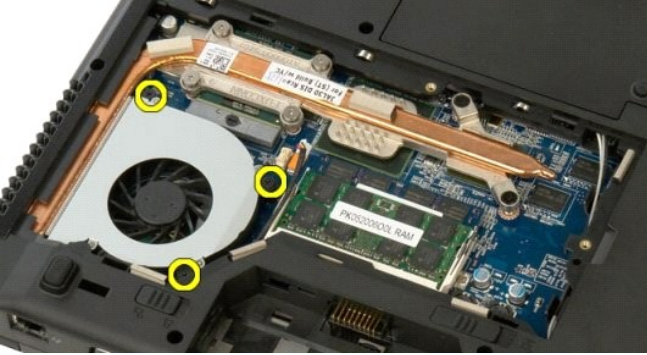
1. Urmăriți procedurile din [Înainte de a efectua lucrări în interiorul computerului](#).
2. Scoateți [bateria](#) din computer.
3. Scoateți [panoul de acces la memorie și procesor](#) din computer.



4. Deconectați cablul ventilatorului de la placa de sistem.



5. Scoateți cele trei șuruburi rămase care fixează ventilatorul la computer.



6. Ridicați ventilatorul și scoateți-l din computer.



[Înapoi la Cuprins](#)

[Înapoi la Cuprins](#)

Cititor de amprente

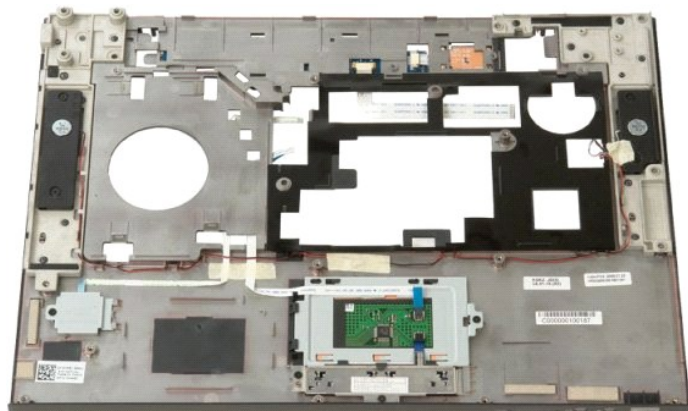
Manual de service Dell™ Vostro™ 1520

⚠ AVERTISMENT: Înainte de a efectua lucrări în interiorul computerului citiți instrucțiunile de siguranță livrate împreună cu computerul. Pentru informații suplimentare despre cele mai bune practici privind siguranța, consultați pagina de start pentru conformitatea cu reglementările, la adresa www.dell.com/regulatory_compliance.

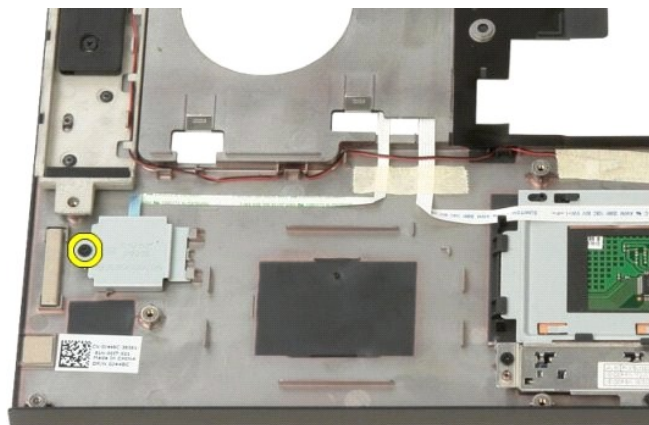
Scoaterea cititorului de amprentă



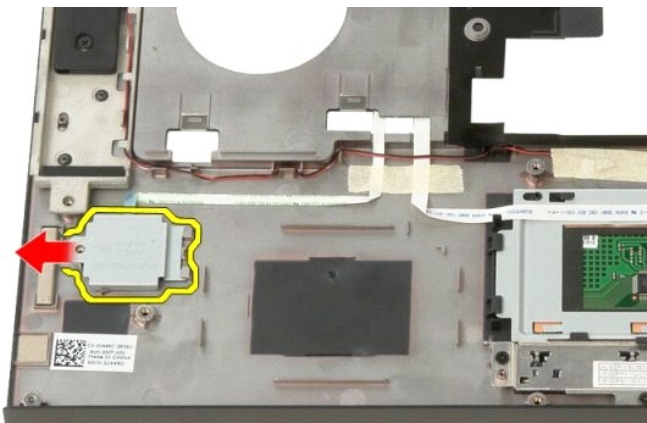
1. Urmăriți procedurile din [Înainte de a efectua lucrări în interiorul computerului](#).
2. Scoateți [bateria](#) din computer.
3. Scoateți [hard disk-ul și panoul de acces la mini-card](#) din computer.
4. Scoateți [hard disk-ul](#) din computer.
5. Scoateți [cardul WLAN](#) din computer.
6. Scoateți [capacul de balama](#) din computer.
7. Scoateți [tastatura](#) din computer.
8. Demontați [ansamblul ecranului](#) din computer.
9. Scoateți [zona de sprijin pentru mâini](#) din computer.



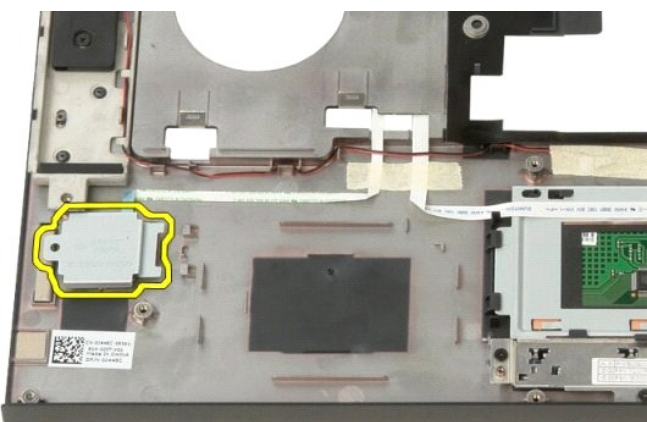
10. Scoateți șurubul care fixează placa de fixare a cititorului de amprentă la carcasa computerului.



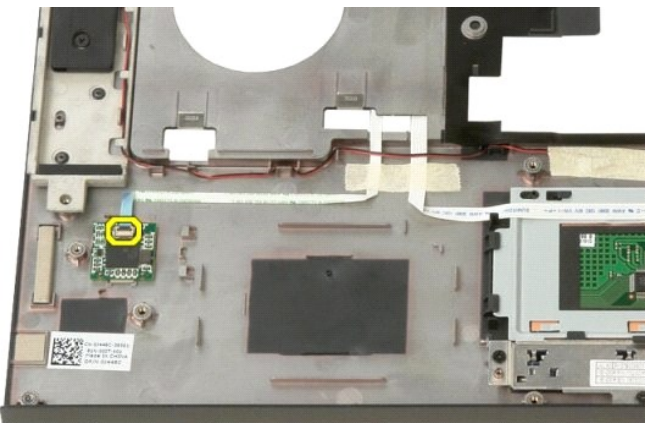
11. Gîlșați placa de fixare cititorului de amprentă spre stînga.



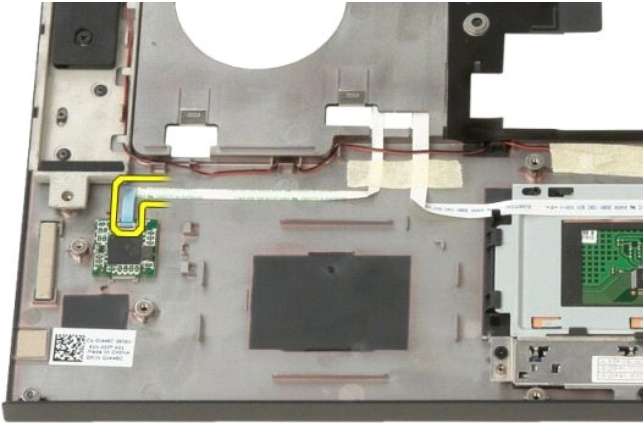
12. Scoateți placa de fixare cititorului de amprentă.



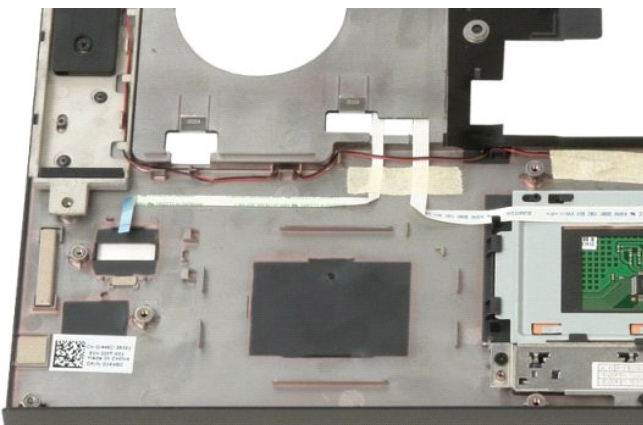
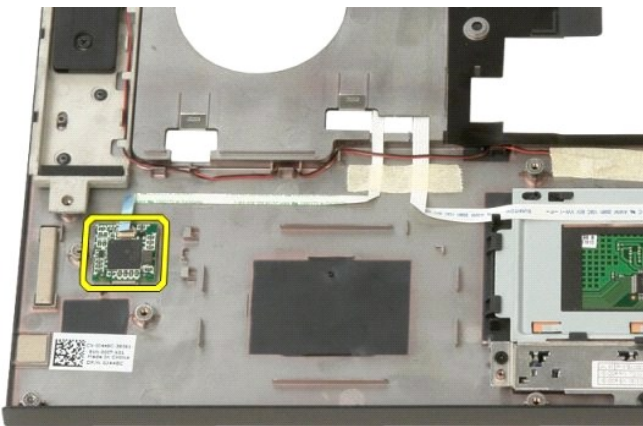
13. Deschideți clema de fixare a cititorului de amprentă.



14. Scoateți cablul cititorului de amprentă din clema de fixare.



15. Scoateți cititorul de amprentă din zona de sprijin pentru mâini.



[Înapoi la Cuprins](#)

[Înapoi la Cuprins](#)

Capac balama

Manual de service Dell™ Vostro™ 1520

⚠️ AVERTISMENT: Înainte de a efectua lucrări în interiorul computerului citiți instrucțiunile de siguranță livrate împreună cu computerul. Pentru informații suplimentare despre cele mai bune practici privind siguranța, consultați pagina de start pentru conformitatea cu reglementările, la adresa www.dell.com/regulatory_compliance.

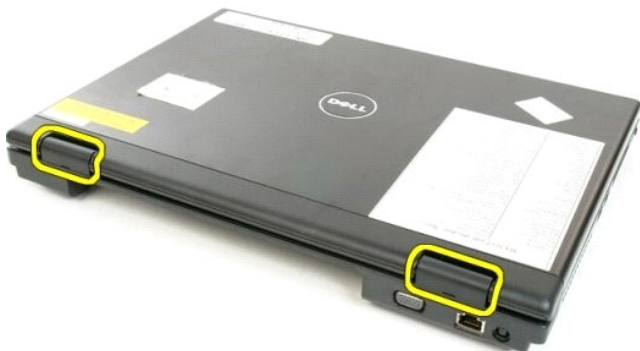
Demontarea capacului balamalei



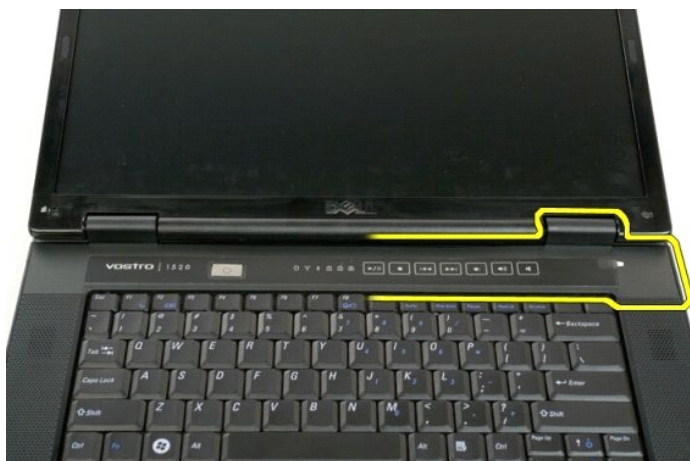
1. Urmăți procedurile din [Înainte de a efectua lucrări în interiorul computerului](#).
2. Scoateți [bateria](#) din computer.



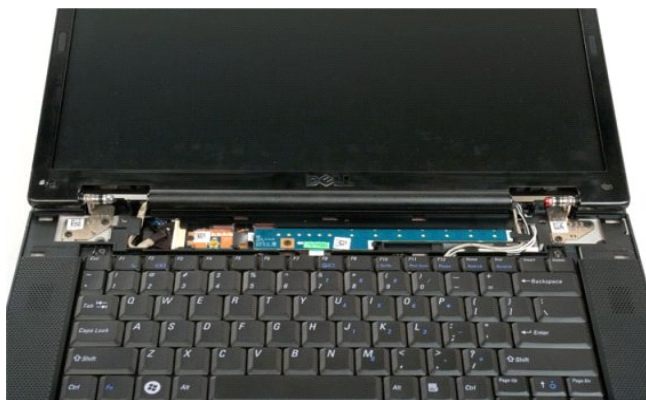
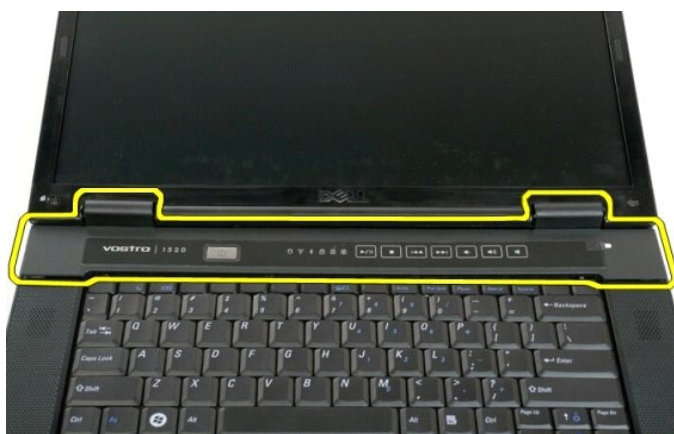
3. Utilizați un instrument din plastic pentru a ridica partea din spate a capacului de balama din baza computerului.



4. Începând din partea dreaptă, separați capacul de balama de baza computerului.



5. Continuați separarea capacului de balama din computer, lucrând din partea dreaptă spre stânga, apoi scoateți capacul de balama.



[Înapoi la Cuprins](#)

[Înapoi la Cuprins](#)

Hard disk

Manual de service Dell™ Vostro™ 1520

⚠ AVERTISMENT: Înainte de a efectua lucrări în interiorul computerului citiți instrucțiunile de siguranță livrate împreună cu computerul. Pentru informații suplimentare despre cele mai bune practici privind siguranța, consultați pagina de start pentru conformitatea cu reglementările, la adresa www.dell.com/regulatory_compliance.

Scoaterea hard diskului



1. Urmăriți procedurile din [Înainte de a efectua lucrări în interiorul computerului](#).
2. Scoateți [bateria](#) din computer.
3. Scoateți [hard disk-ul și panoul de acces la mini-card](#) din computer.



4. Glisați hard disk-ul spre partea laterală a computerului.



5. Ridicați și scoateți hard disk-ul din computer.



[Înapoi la Cuprins](#)

[Înapoi la Cuprins](#)

Panou de acces Mini-Card și hard disk

Manual de service Dell™ Vostro™ 1520

⚠ AVERTISMENT: Înainte de a efectua lucrări în interiorul computerului citiți instrucțiunile de siguranță livrate împreună cu computerul. Pentru informații suplimentare despre cele mai bune practici privind siguranța, consultați pagina de start pentru conformitatea cu reglementările, la adresa www.dell.com/regulatory_compliance.

Scoaterea hard disk-ului și panoului de acces la mini card

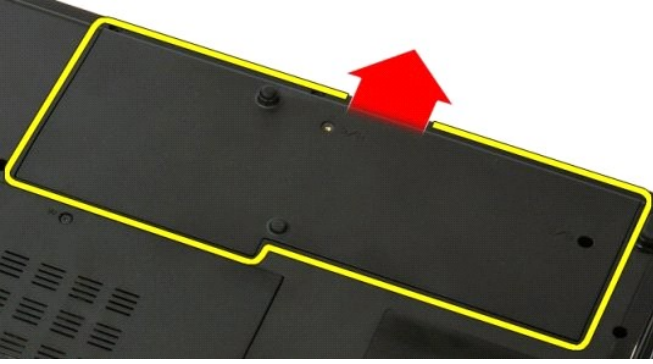
1. Urmăți procedurile din [Înainte de a efectua lucrări în interiorul computerului](#).
2. Scoateți [bateria](#) din computer.



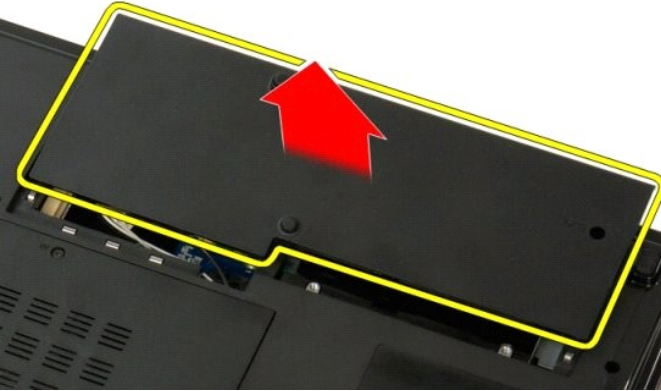
3. Scoateți cele două șuruburi care fixează hard dis-ul și panoul de acces la mini-card la computer.



4. Glisați panoul spre partea din spate a computer-ului.



5. Scoateți hard disk-ul și panoul de acces la mini-card.



[Înapoi la Cuprins](#)

[Înapoi la Cuprins](#)

Tastatură

Manual de service Dell™ Vostro™ 1520

⚠ AVERTISMENT: Înainte de a efectua lucrări în interiorul computerului citiți instrucțiunile de siguranță livrate împreună cu computerul. Pentru informații suplimentare despre cele mai bune practici privind siguranța, consultați pagina de start pentru conformitatea cu reglementările, la adresa www.dell.com/regulatory_compliance.

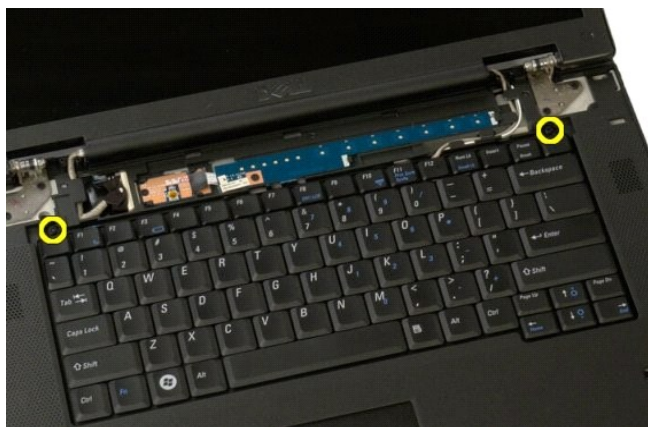
Scoaterea tastaturii



1. Urmăriți procedurile din [Înainte de a efectua lucrări în interiorul computerului](#).
2. Scoateți [bateria](#) din computer.
3. Scoateți [capacul de balama](#) din computer.



4. Scoateți cele două șuruburi care fixează tastatura la computer.



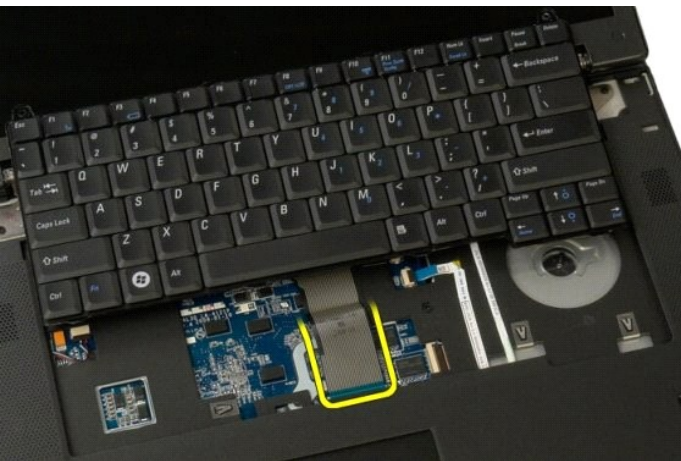
5. Ridicați marginea posterioară a tastaturii ușor și glisați tastatura spre partea din spate a computerului.



6. Deschideți clema cablului de date al tastaturii pentru a elibera cablul-panglică.



7. Scoateți cablul de date al tastaturii din clemă.



8. Scoateți tastatura din computer.



[Înapoi la Cuprins](#)

[Înapoi la Cuprins](#)

Memorie

Manual de service Dell™ Vostro™ 1520

AVERTISMENT: Înainte de a efectua lucrări în interiorul computerului citiți instrucțiunile de siguranță livrate împreună cu computerul. Pentru informații suplimentare despre cele mai bune practici privind siguranța, consultați pagina de start pentru conformitatea cu reglementările, la adresa www.dell.com/regulatory_compliance.

Scoaterea modulelor de memorie

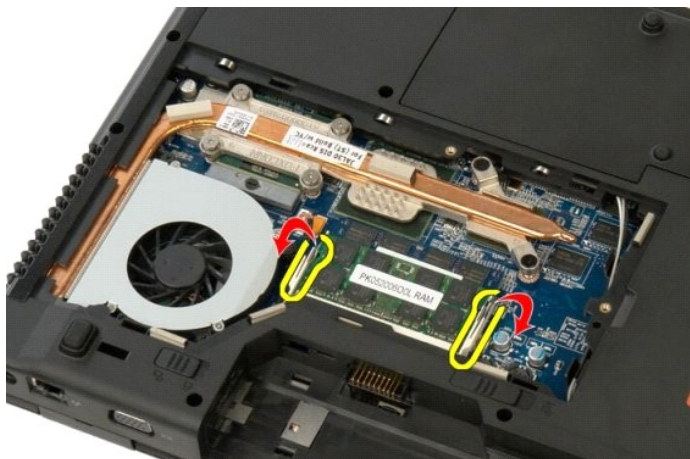


NOTA: Modulul DIMM A se află cel mai aproape de placa de sistem. Modulul DIMM A poate fi scos doar după scoaterea modulului DIMM B. Dacă este instalat doar 1 DIMM, acesta trebuie să fie întotdeauna instalat în slotul DIMM A. Dacă este instalat doar 1 DIMM, mutarea memoriei de pe DIMM A pe DIMM B va duce la deactivarea AMT (dacă acesta este activat).

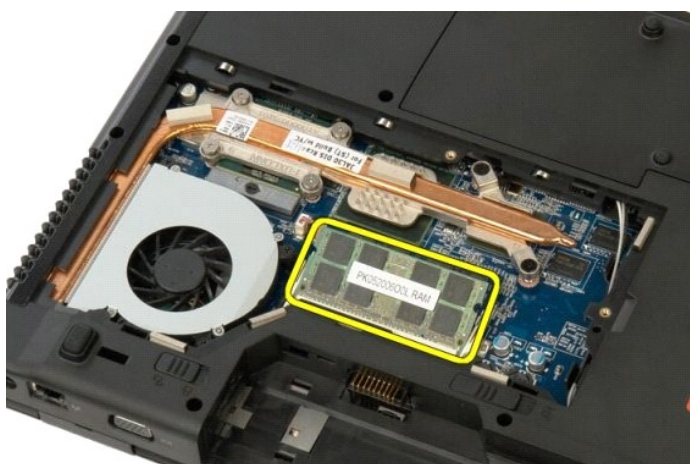
1. Urmăriți procedurile din [Înainte de a efectua lucrări în interiorul computerului](#).
2. Scoateți [bateria](#) din computer.
3. Scoateți [panoul de acces la memorie și procesor](#) din computer.



4. Utilizați vârful degetelor pentru a îndepărta cu grijă clemele de fixare de la fiecare capăt al conectorului modulului de memorie până când modulul de memorie sare din poziția sa.



5. Scoateți modul de memorie din soclu.



[Înapoi la Cuprins](#)

[Înapoi la Cuprins](#)

Unitate optică

Manual de service Dell™ Vostro™ 1520

⚠ AVERTISMENT: Înainte de a efectua lucrări în interiorul computerului citiți instrucțiunile de siguranță livrate împreună cu computerul. Pentru informații suplimentare despre cele mai bune practici privind siguranța, consultați pagina de start pentru conformitatea cu reglementările, la adresa www.dell.com/regulatory_compliance.

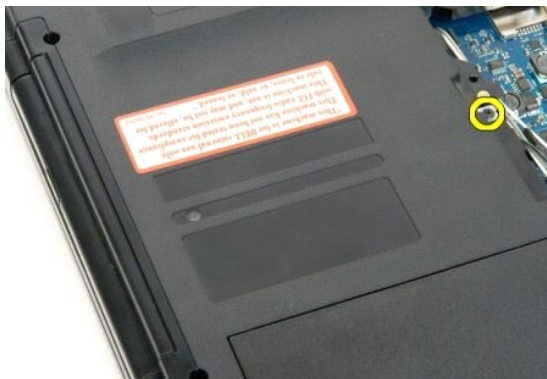
Înlăturarea unității optice



1. Urmați procedurile din [Înainte de a efectua lucrări în interiorul computerului](#).
2. Scoateți [bateria](#) din computer.
3. Scoateți [panoul de acces la memorie și procesor](#) din computer.



4. Scoateți șurubul care fixează unitatea optică în locație.



5. Introduceți un instrument din plastic în fantă și glisați unitatea optică ușor din computer.



6. Scoateți unitatea optică din computer.



[Înapoi la Cuprins](#)

[Înapoi la Cuprins](#)

Zonă de sprijin pentru mâini

Manual de service Dell™ Vostro™ 1520

⚠ AVERTISMENT: Înainte de a efectua lucrări în interiorul computerului citiți instrucțiunile de siguranță livrate împreună cu computerul. Pentru informații suplimentare despre cele mai bune practici privind siguranța, consultați pagina de start pentru conformitatea cu reglementările, la adresa www.dell.com/regulatory_compliance.

Scoaterea zonei de sprijin pentru mâini



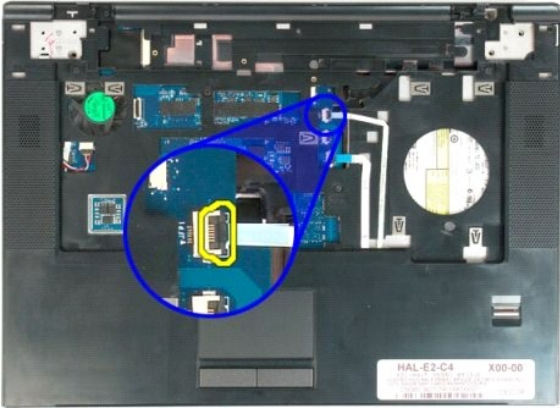
1. Urmăți procedurile din [Înainte de a efectua lucrări în interiorul computerului](#).
2. Scoateți [bateria](#) din computer.
3. Scoateți [hard disk-ul și panoul de acces la mini-card](#) din computer.
4. Scoateți [hard disk-ul](#) din computer.
5. Scoateți [unitatea optică](#) din computer.
6. Scoateți [tastatura](#) din computer.
7. Demontați [ansamblul ecranului](#) din computer.
8. Scoateți [panoul de acces la memorie și procesor](#) din computer.



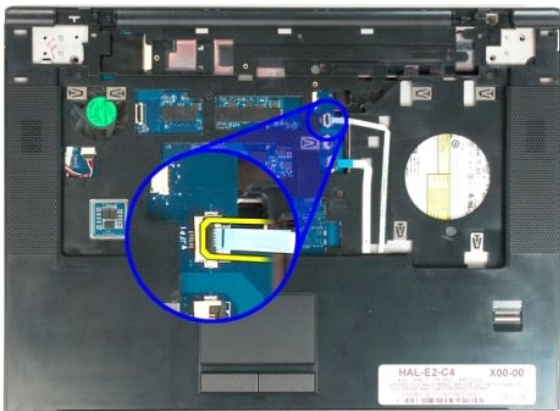
9. Scoateți cele treisprezece șuruburi care fixează zona de sprijin pentru mâni la baza computerului.



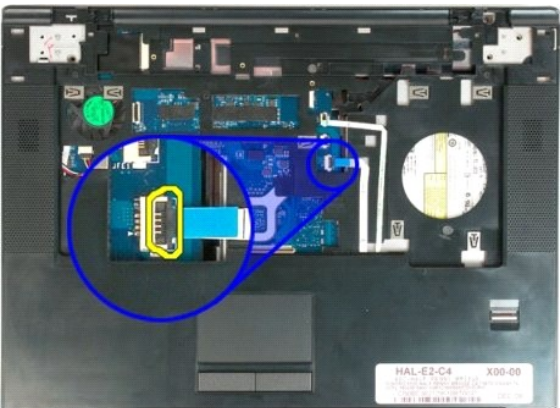
10. Întoarceți invers computerul și eliberați clema cablului de date al cititorului de amprentă.



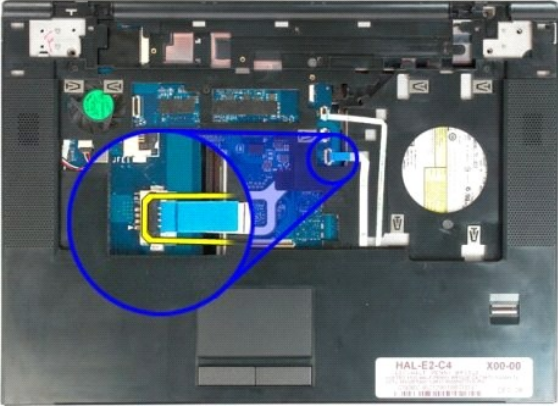
11. Scoateți cablul de date al cititorului de amprentă din clemă.



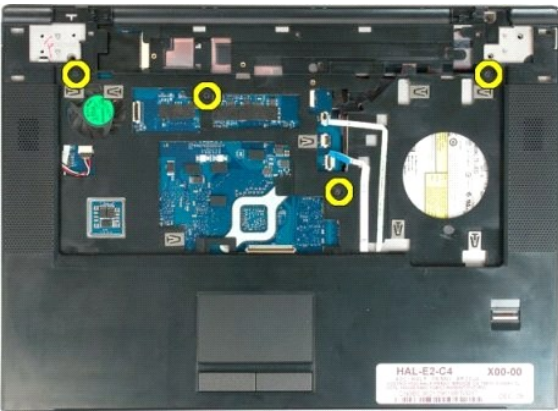
12. Eliberați clema cablului de date al suportului tactil.



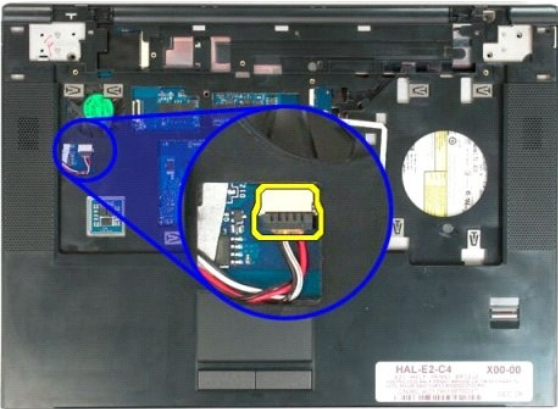
13. Scoateți cablul de date al suportului tactil din clemă.



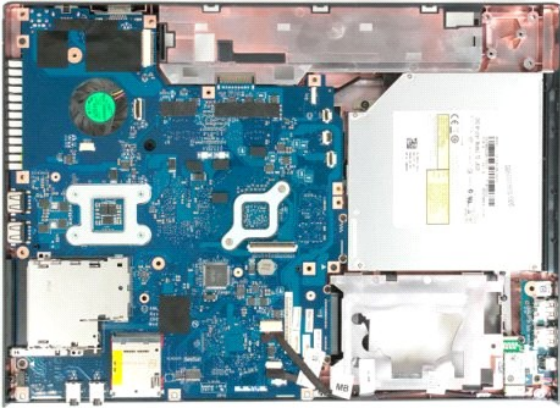
14. Scoateți cele patru șuruburi care fixează zona de sprijin pentru mâini în partea superioară a computerului.



15. Deconectați cablul difuzorului de la placa de sistem.



16. Scoateți zona de sprijin pentru mâini din computer.



[Înapoi la Cuprins](#)

[Înapoi la Cuprins](#)

Panou de acces memorie și procesor

Manual de service Dell™ Vostro™ 1520

⚠ AVERTISMENT: Înainte de a efectua lucrări în interiorul computerului citiți instrucțiunile de siguranță livrate împreună cu computerul. Pentru informații suplimentare despre cele mai bune practici privind siguranța, consultați pagina de start pentru conformitatea cu reglementările, la adresa www.dell.com/regulatory_compliance.

Scoaterea panoului de acces la memorie și procesor



1. Urmăriți procedurile din [Înainte de a efectua lucrări în interiorul computerului](#).
2. Scoateți [bateria](#) din computer.



3. Slăbiți cele două șuruburi prizoniere de pe panoul de acces.



4. Ridicați partea dreaptă a panoului de acces.



5. Scoateți panoul de acces.



[Înapoi la Cuprins](#)

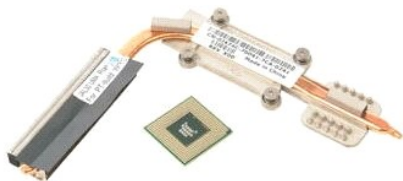
[Înapoi la Cuprins](#)

Radiator și procesor

Manual de service Dell™ Vostro™ 1520

⚠️ AVERTISMENT: Înainte de a efectua lucrări în interiorul computerului citiți instrucțiunile de siguranță livrate împreună cu computerul. Pentru informații suplimentare despre cele mai bune practici privind siguranța, consultați pagina de start pentru conformitatea cu reglementările, la adresa www.dell.com/regulatory_compliance.

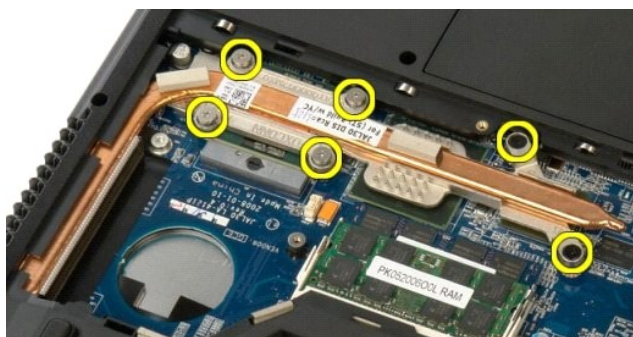
Înlăturarea radiatorului și a procesorului



1. Urmăriți procedurile din [Înainte de a efectua lucrări în interiorul computerului](#).
2. Scoateți [bateria](#) din computer.
3. Scoateți [panoul de acces la memorie și procesor](#) din computer.
4. Scoateți [ventilatorul](#) din computer.



5. Slăbiți cele șase șuruburi prizoniere care fixează radiatorul de placa de sistem.



6. Ridicați marginea de radiator aflată cel mai aproape de centrul computerului.



7. Glisați radiatorul spre centrul computerului, apoi ridicați radiatorul și scoateți-l din computer.



8. Rotiți cama de procesor în sens invers acelor de ceasornic.



9. Ridicați procesorul drept în sus din soclu, evitând îndoirea pinilor de procesor.





[Înapoi la Cuprins](#)

[Înapoi la Cuprins](#)

Ansamblul de difuzoare

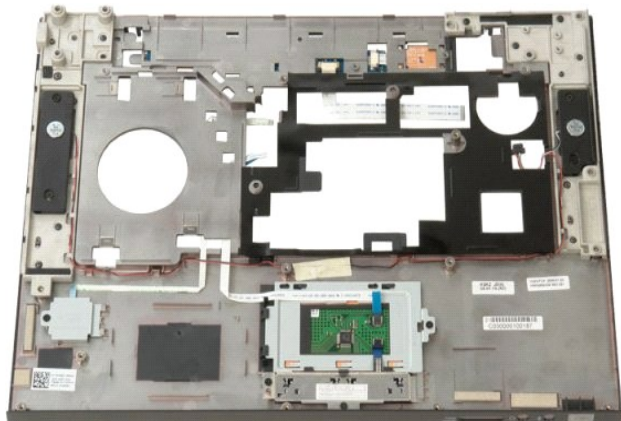
Manual de service Dell™ Vostro™ 1520

⚠ AVERTISMENT: Înainte de a efectua lucrări în interiorul computerului citiți instrucțiunile de siguranță livrate împreună cu computerul. Pentru informații suplimentare despre cele mai bune practici privind siguranța, consultați pagina de start pentru conformitatea cu reglementările, la adresa www.dell.com/regulatory_compliance.

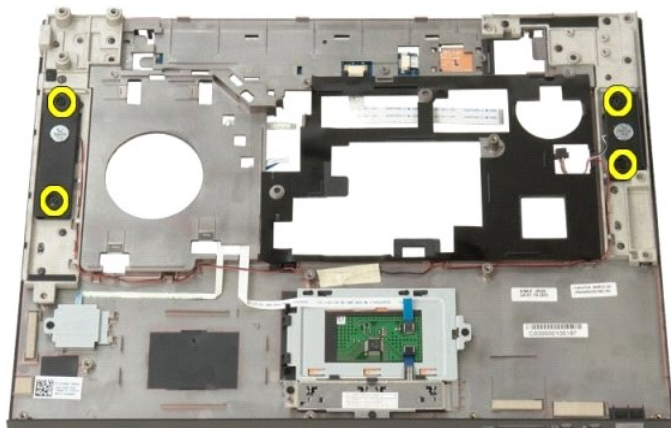
Demontarea ansamblului de difuzoare



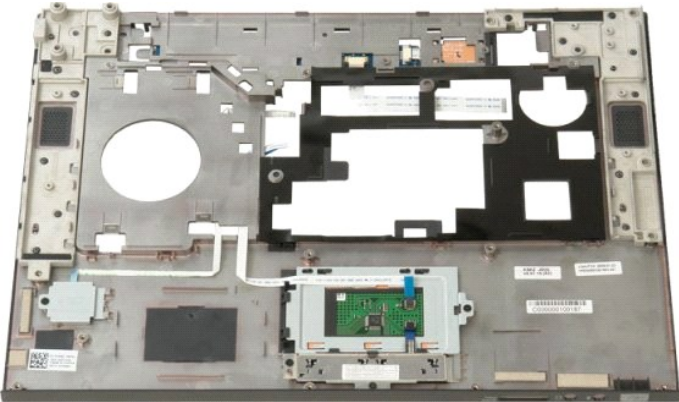
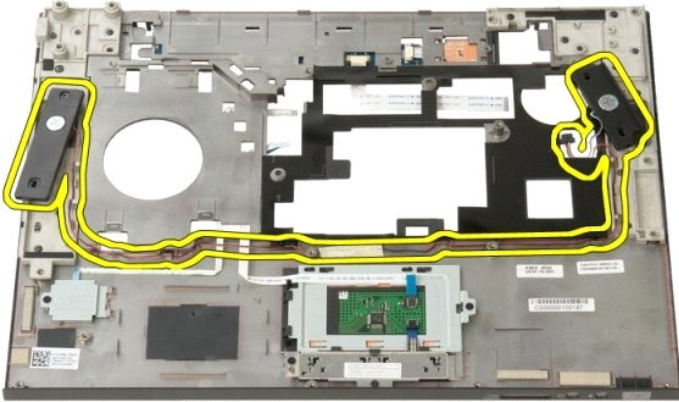
1. Urmați procedurile din [Înainte de a efectua lucrări în interiorul computerului](#).
2. Scoateți [bateria](#) din computer.
3. Scoateți [hard disk-ul și panoul de acces la mini-card](#) din computer.
4. Scoateți [hard disk-ul](#) din computer.
5. Scoateți [unitatea optică](#) din computer.
6. Scoateți [cardul WLAN](#) din computer.
7. Scoateți [capacul de balama](#) din computer.
8. Scoateți [tastatura](#) din computer.
9. Demontați [ansamblul ecranului](#) din computer.
10. Scoateți [zona de sprijin pentru mâini](#) din computer și amplasați-o pe o suprafață de lucru curată.



11. Scoateți cele patru șuruburi care fixează ansamblul difuzoarelor la zona de sprijin pentru mâini.



12. Ridicați difuzoarele din sloturi, apoi scoateți ansamblul difuzoarelor din computer.



[Înapoi la Cuprins](#)

[Înapoi la Cuprins](#)

Placa de sistem

Manual de service Dell™ Vostro™ 1520

⚠ AVERTISMENT: Înainte de a lucra în interiorul Tablet-PC-ului, citiți informațiile privind siguranța, expediate împreună cu Tablet-PC-ul. Pentru informații suplimentare despre cele mai bune practici privind siguranța, consultați pagina de start pentru conformitatea cu reglementările, la adresa www.dell.com/regulatory_compliance.

Înlăturarea plăcii de sistem



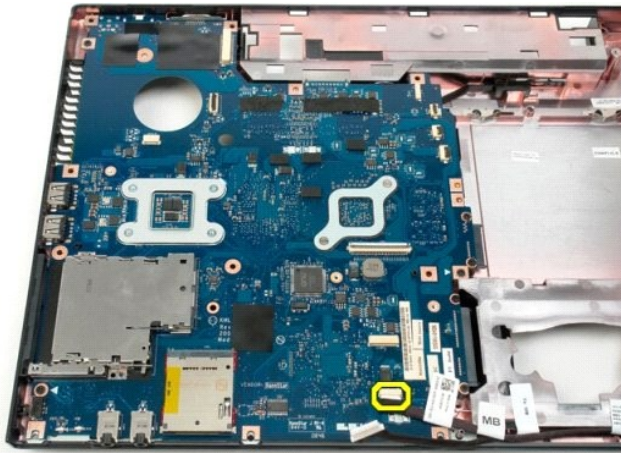
1. Urmăriți procedurile din [Înainte de a efectua lucrări în interiorul computerului](#).
2. Scoateți orice carduri ExpressCards și SD din computer.
3. Scoateți [bateria](#) din computer.
4. Scoateți [panoul de acces la memorie și procesor](#) din computer.
5. Demontați [ventilatorul](#) din computer.
6. Demontați [radiatorul și procesorul](#) din computer.
7. Scoateți [modulele de memorie](#) din computer.
8. Scoateți [bateria rotundă](#) din computer.
9. Scoateți [hard disk-ul și panoul de acces la mini-card](#) din computer.
10. Scoateți [hard disk-ul](#) din computer.
11. Scoateți [unitatea optică](#) din computer.
12. Scoateți [modulul Bluetooth](#) din computer.
13. Scoateți orice card [WLAN](#) și [WWAN](#) din computer.
14. Scoateți [capacul de balama](#) din computer.
15. Scoateți [tastatura](#) din computer.
16. Demontați [ansamblul ecranului](#) din computer.
17. Scoateți [zona de sprijin pentru mâini](#) din computer.



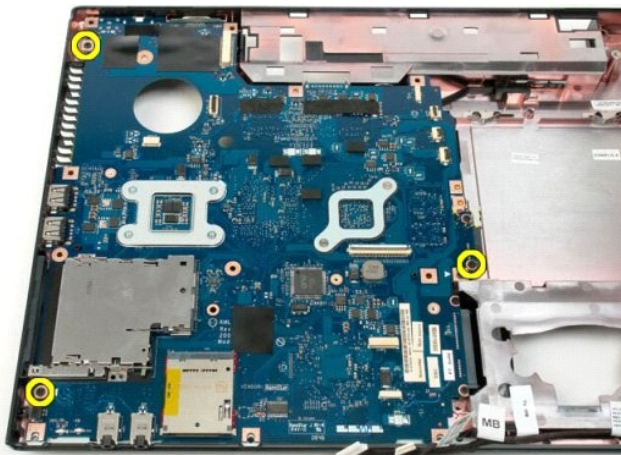
18. Deconectați primul cablu de date de la placa de sistem.



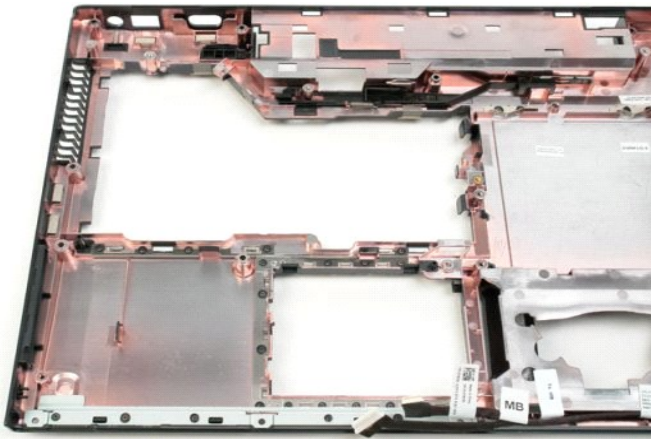
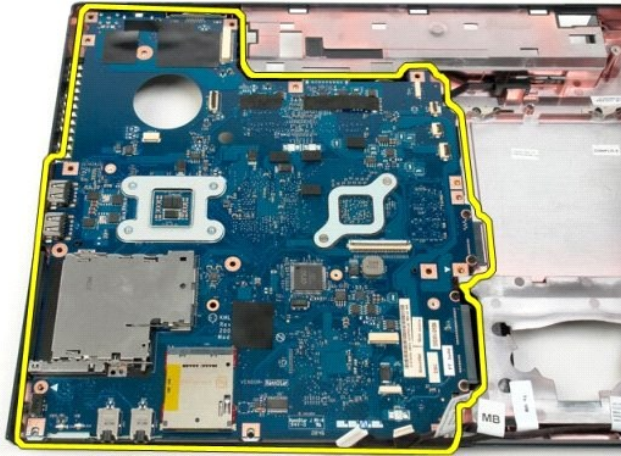
19. Deconectați cel de-al doilea cablu de date de la placa de sistem.



20. Scoateți cele trei șuruburi rămase care fixează placa de sistem la carcasa computerului.



21. Scoateți placa de sistem din carcasa calculatorului.



[Înapoi la Cuprins](#)

[Înapoi la Cuprins](#)

Placă USB/IEEE 1394

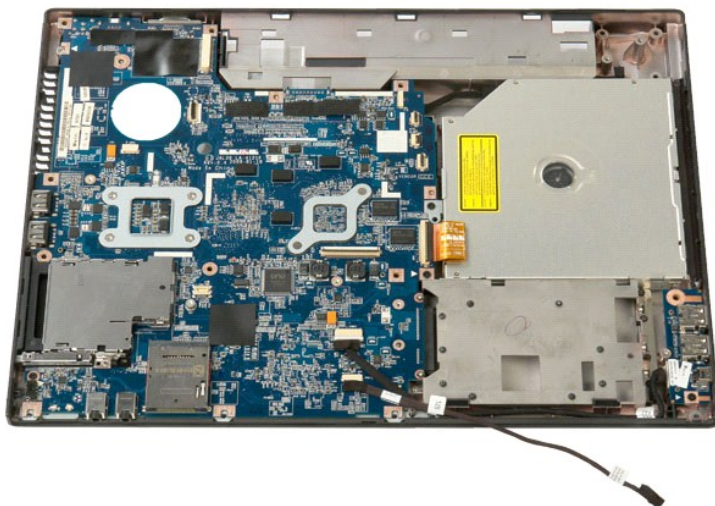
Manual de service Dell™ Vostro™ 1520

⚠ AVERTISMENT: Înainte de a efectua lucrări în interiorul computerului citiți instrucțiunile de siguranță livrate împreună cu computerul. Pentru informații suplimentare despre cele mai bune practici privind siguranța, consultați pagina de start pentru conformitatea cu reglementările, la adresa www.dell.com/regulatory_compliance.

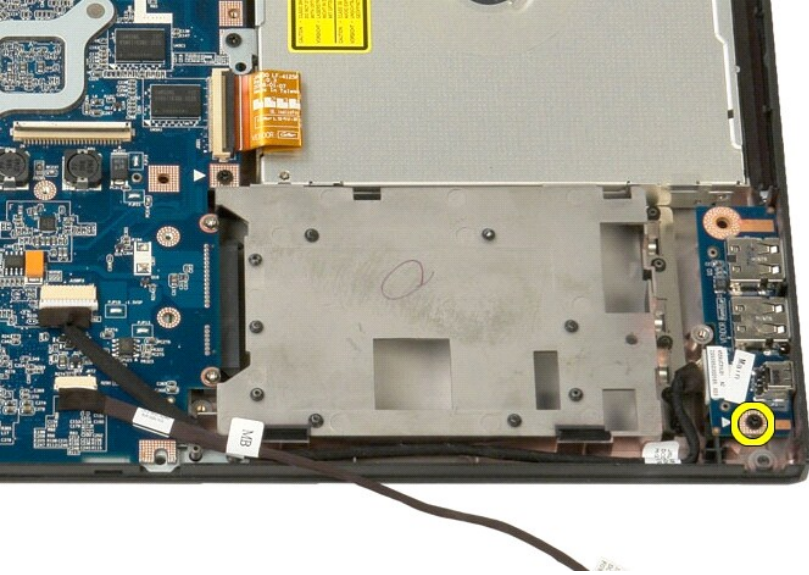
Scoaterea plăcii USB/IEEE 1394



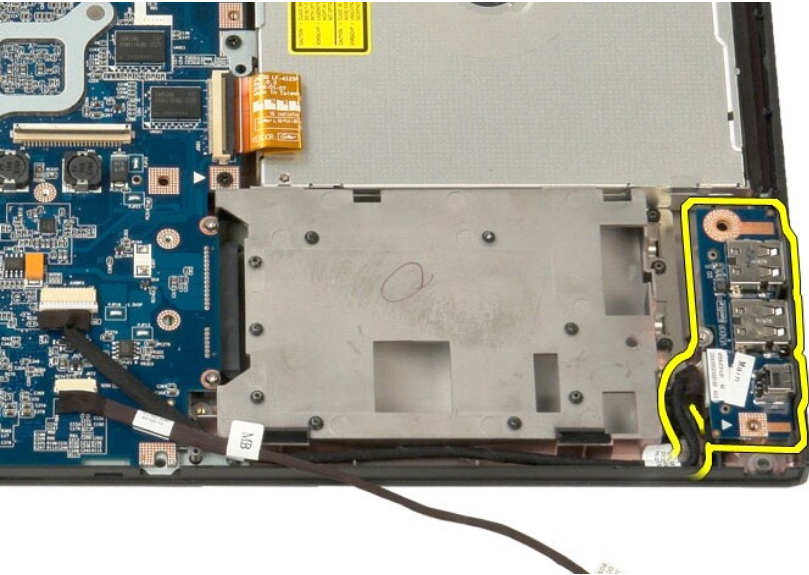
1. Urmați procedurile din [Înainte de a efectua lucrări în interiorul computerului](#).
2. Scoateți [bateria](#) din computer.
3. Scoateți [panoul de acces la memorie și procesor](#) din computer.
4. Demontați [ventilatorul](#) din computer.
5. Scoateți [hard disk-ul și panoul de acces la mini-card](#) din computer.
6. Scoateți [hard disk-ul](#) din computer.
7. Scoateți [unitatea optică](#) din computer.
8. Scoateți [capacul de balama](#) din computer.
9. Scoateți [tastatura](#) din computer.
10. Demontați [ansamblul ecranului](#) din computer.
11. Scoateți [zona de sprijin pentru mâini](#) din computer.



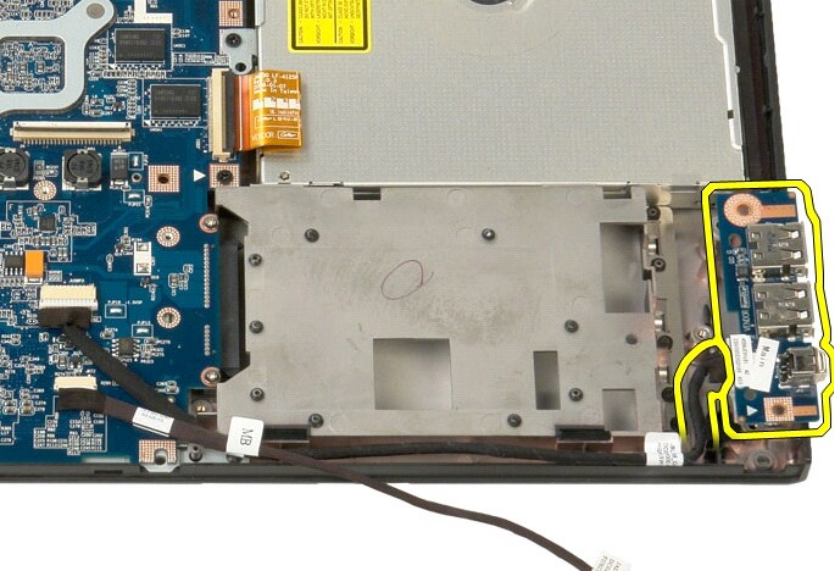
12. Scoateți șurubul care fixează placa de conector USB/1394 la carcasa computerului.



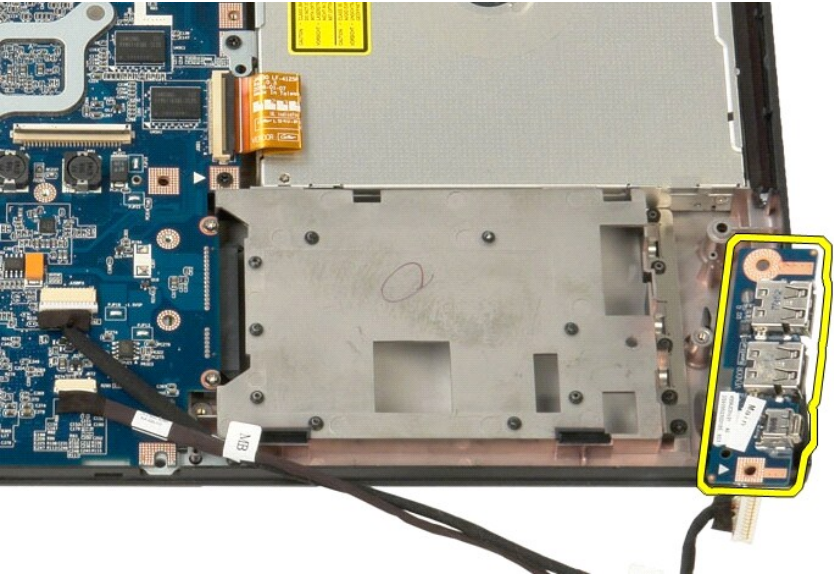
13. Ridicați placa de conector USB/1394 din slot.

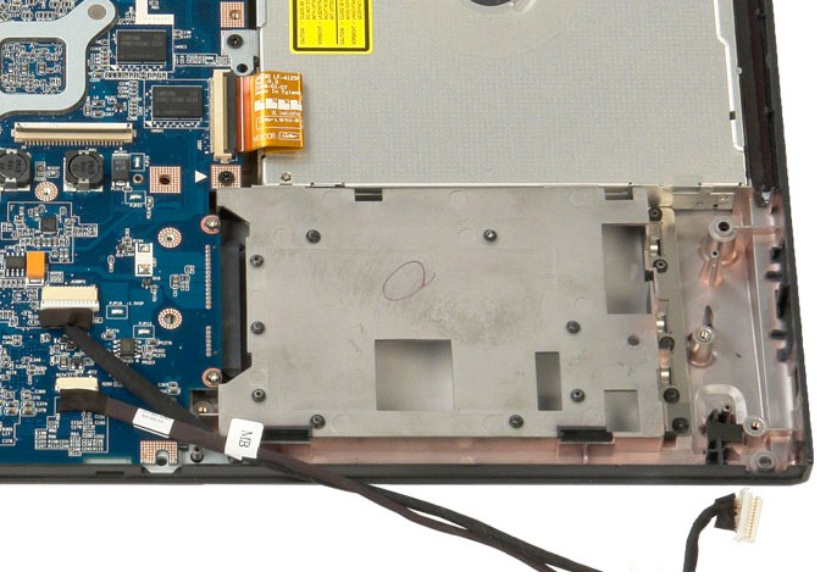


14. Deconectați cablul de date de la placa de conector USB/1394.



15. Ridicați marginea interioară a plăcii USB și scoateți placa din computer.





[Înapoi la Cuprins](#)

[Înapoi la Cuprins](#)

Card de rețea locală wireless (WLAN)

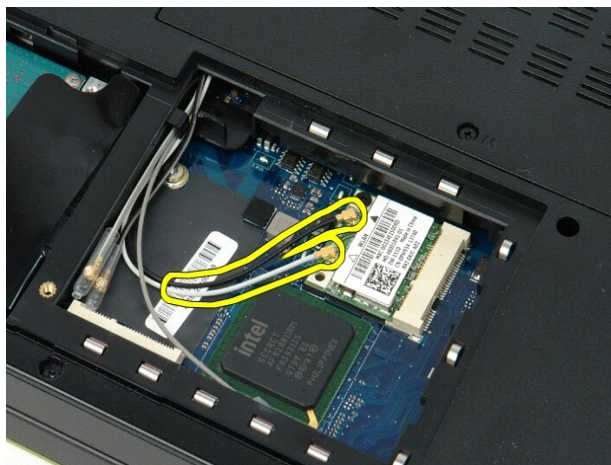
Manual de service Dell™ Vostro™ 1520

⚠️ AVERTISMENT: Înainte de a efectua lucrări în interiorul computerului citiți instrucțiunile de siguranță livrate împreună cu computerul. Pentru informații suplimentare despre cele mai bune practici privind siguranța, consultați pagina de start pentru conformitatea cu reglementările, la adresa www.dell.com/regulatory_compliance.

Scoaterea cardului WLAN



1. Urmați procedurile din [Înainte de a efectua lucrări în interiorul computerului](#).
2. Scoateți [bateria](#) din computer.
3. Scoateți [hard disk-ul și panoul de acces la mini-card](#) din computer.
4. Deconectați cablurile de antenă din cardul WLAN.



5. Scoateți șurubul care fixează cardul WLAN pe placa de sistem.



6. Scoateți cardul WLAN din computer.



[Înapoi la Cuprins](#)

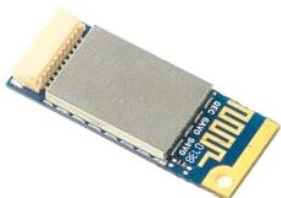
[Înapoi la Cuprins](#)

Card intern cu tehnologie wireless Bluetooth®

Manual de service Dell™ Vostro™ 1520

⚠ AVERTISMENT: Înainte de a efectua lucrări în interiorul computerului citiți instrucțiunile de siguranță livrate împreună cu computerul. Pentru informații suplimentare despre cele mai bune practici privind siguranța, consultați pagina de start pentru conformitatea cu reglementările, la adresa www.dell.com/regulatory_compliance.

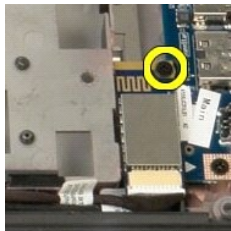
Scoaterea cardului intern cu tehnologie wireless Bluetooth



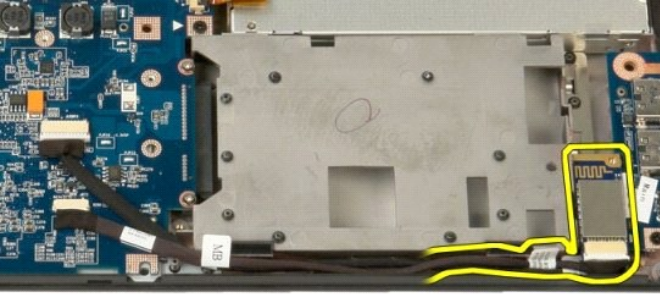
1. Urmăți procedurile din [Înainte de a efectua lucrări în interiorul computerului](#).
2. Scoateți [bateria](#) din computer.
3. Scoateți [hard disk-ul și panoul de acces la mini-card](#) din computer.
4. Scoateți [hard-ul WLAN](#) din computer.
5. Scoateți [cardul WLAN](#) din computer.
6. Scoateți [capacul de balama](#) din computer.
7. Scoateți [tastatura](#) din computer.
8. Demontați [ansamblul ecranului](#) din computer.
9. Scoateți [zona de sprijin pentru mâini](#) din computer.



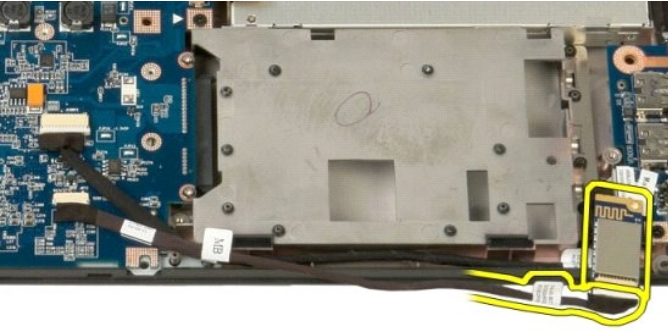
10. Scoateți șurubul ce fixează modulul Bluetooth la placa de sistem.



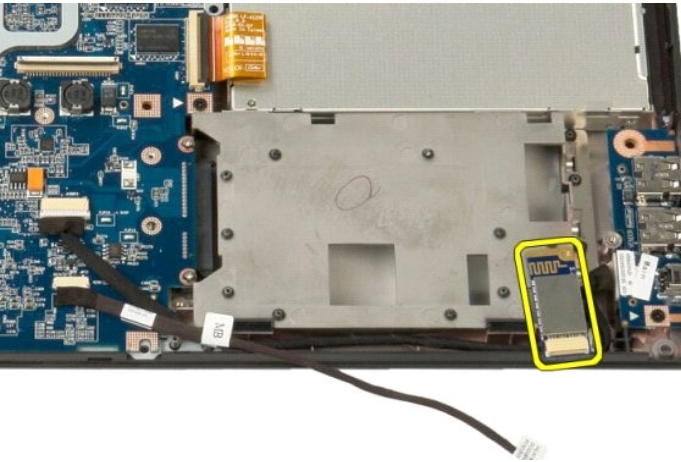
11. Ridațați marginea modulului Bluetooth aflată cel mai aproape de partea frontală a computerului și ridicați modulul din slot.

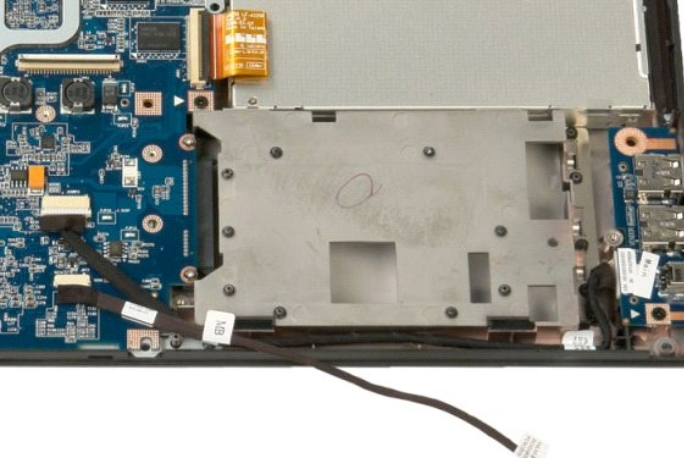


12. Deconectați cablul de date de la modulul Bluetooth.



13. Scoateți modulul Bluetooth din computer.





[Înapoi la Cuprins](#)

[Înapoi la Cuprins](#)

Card de rețea de arie largă wireless (WWAN)

Manual de service Dell™ Vostro™ 1520

⚠ AVERTISMENT: Înainte de a efectua lucrări în interiorul computerului citiți instrucțiunile de siguranță livrate împreună cu computerul. Pentru informații suplimentare despre cele mai bune practici privind siguranța, consultați pagina de start pentru conformitatea cu reglementările, la adresa www.dell.com/regulatory_compliance.

Scoaterea cardului WWAN



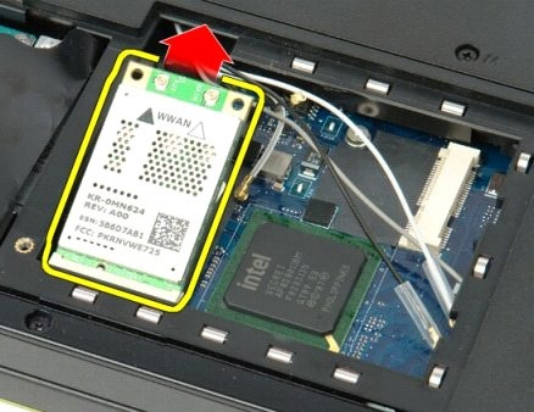
1. Urmați procedurile din [Înainte de a efectua lucrări în interiorul computerului](#).
2. Scoateți [bateria](#) din computer.
3. Scoateți [hard disk-ul și panoul de acces la mini-card](#) din computer.
4. Deconectați cablurile de antenă de la cardul WWAN.



5. Scoateți șurubul care fixează cardul WWAN pe placa de sistem.



6. Scoateți cardul WWAN din computer.



[Înapoi la Cuprins](#)

Efectuarea de lucrări la computerul dvs.


Manual de service Dell™ Vostro™ 1520

- [Înainte de a efectua lucrări în interiorul computerului](#)
- [Instrumente recomandate](#)
- [Oprirea computerului](#)
- [După efectuarea lucrărilor în interiorul computerului](#)

Înainte de a efectua lucrări în interiorul computerului


Utilizați următoarele instrucțiuni de siguranță pentru a vă proteja computerul împotriva eventualelor deteriorări și a vă asigura siguranța personală. Doar dacă nu există alte specificații, fiecare procedură inclusă în acest document presupune existența următoarelor condiții:


- 1 Ați efectuat pașii din [Efectuarea de lucrări la computerul dvs.](#)
- 1 Ați citit informațiile privind siguranța livrate împreună cu computerul.
- 1 O componentă poate fi înlocuită sau—dacă este achiziționată separat—instalată prin efectuarea procedurilor de înlăturare în ordine inversă.

 **AVERTISMENT:** **Înainte de a efectua lucrări în interiorul computerului citiți** instrucțiunile de siguranță livrate împreună cu computerul. Pentru informații suplimentare despre cele mai bune practici privind siguranța, consultați pagina de start pentru conformitatea cu reglementările, la adresa www.dell.com/regulatory_compliance.

 **ATENȚIE:** Doar un tehnician de service autorizat trebuie să facă reparații la computerul dvs. Deteriorările cauzate de lucrările de service neautorizate de către Dell nu sunt acoperite de garanție.

 **ATENȚIE:** Pentru a evita descărcarea electrostatică, conectați-vă la împământare utilizând o brățară antistatică sau atingând periodic o suprafață metalică nevopsită, cum ar fi un conector de pe partea din spate a computerului.

 **ATENȚIE:** Manipulați componentele și cardurile cu grijă. Nu atingeți componentele sau contactele de pe un card. Țineți un card de margine sau de suportul de montare metalic. Țineți o componentă, cum ar fi un procesor, de marginile acestela, nu de pini.

 **ATENȚIE:** Atunci când deconectați un cablu, trageți de conectorul său sau de ștecher și nu de cablul propriu-zis. Unele cabluri au conectori cu lamele de fixare; dacă deconectați acest tip de cablu, apăsați pe lamelele de fixare înainte de a deconecta cablul. În timp ce separați conectorii, țineți-i aliniați drept pentru a evita îndoirea pinilor conectorilor. De asemenea, înainte să conectați un cablu, asigurați-vă că ambii conectori sunt orientați corect și aliniați.


 **NOTA:** Culoarea computerului dvs. și anumite componente pot diferi față de ceea ce este prezentat în acest document.

Pentru a evita deteriorarea computerului, efectuați următorii pași înainte de a efectua lucrări în interiorul computerului.

1. Asigurați-vă că suprafața de lucru este plană și curată pentru a preveni zgârierea capacului computerului.
2. Opriți computerul (consultați [Oprirea computerului dvs.](#)).
3. În cazul în care computerul este conectat la un dispozitiv de cuplare (cuplat) cum ar fi Media Base sau Battery Slice, decuplați-l.


 **ATENȚIE:** Pentru a deconecta un cablu de rețea, întâi decuplați cablul de la computer și apoi decuplați-l de la dispozitivul de rețea.

4. Deconectați toate cablurile de rețea de la computer.
5. Deconectați computerul și toate dispozitivele atașate de la prizele electrice.
6. Închideți ecranul și întoarceți computerul cu fața în jos pe o suprafață de lucru plană.

 **ATENȚIE:** Pentru a preveni deteriorarea plăcii de sistem, trebuie să scoateți bateria înainte de a depana computerul.

7. Scoateți bateria principală (consultați [Înlăturarea bateriei](#)).
8. Întoarceți computerul cu fața în sus.
9. Deschideți afișajul.
10. Apăsați butonul de alimentare pentru legarea la masă a plăcii de sistem.

 **ATENȚIE:** Pentru protecția împotriva șocurilor electrice, deconectați întotdeauna computerul de la priza electrică înainte de a deschide ecranul.

 **ATENȚIE:** **Înainte de a atinge orice componentă** din interiorul computerului, asigurați împământarea atingând o suprafață metalică nevopsită, cum ar fi metalul din partea din spate a computerului. În timp ce lucrați, atingeți periodic o suprafață de metal nevopsită pentru a disipa electricitatea statică care ar putea dăuna componentelor interne.

11. Scoateți orice carduri ExpressCards sau Smart Card instalate din sloturile corespunzătoare.
12. Scoateți hard diskul (consultați [Scoaterea hard diskului](#)).

Instrumente recomandate

Procedurile din acest document pot necesita următoarele instrumente:


- 1 Șurubelniță mică cu vârful lat
- 1 Șurubelniță Phillips #0
- 1 Șurubelniță Phillips #1
- 1 Știft de plastic mic
- 1 CD cu program de actualizare Flash a BIOS-ului

Oprirea computerului

ATENȚIE: Pentru a evita pierderea datelor, salvați și închideți toate fișierele deschise și ieșiți din toate programele deschise înainte să închideți computerul.

1. Închideți sistemul de operare:

1 **În Windows Vista:**

Faceți clic pe **Start** , apoi faceți clic pe săgeata din colțul din partea dreaptă jos a meniului **Start** așa cum este prezentat mai jos și faceți clic pe **Shut Down (Închidere)**.



1 **În Windows XP:**

Faceți clic pe **Start** → **Turn Off Computer (Oprire computer)** → **Turn Off (Oprire)**.

Computerul se oprește după terminarea procesului de închidere a sistemului de operare.

2. Asigurați-vă că ați oprit computerul și toate dispozitivele atașate. În cazul în care computerul dvs. și dispozitivele atașate nu s-au oprit automat atunci când ați închis sistemul de operare, apăsați și mențineți apăsat butonul de alimentare pentru aproximativ 4 secunde pentru a le opri.

După efectuarea lucrărilor în interiorul computerului

După ce ați finalizat toate procedurile de înlocuire, asigurați-vă că ați conectat toate dispozitivele externe, cardurile și cablurile înainte de a porni computerul.

ATENȚIE: Pentru a evita deteriorarea computerului, utilizați exclusiv baterii proiectate pentru acest model de computer Dell. Nu utilizați baterii proiectate pentru alte calculatoare Dell.

1. Conectați toate dispozitivele externe, cum ar fi replicatorul de porturi, compartimentul pentru baterie sau baza pentru unități optice și reinstalați toate cardurile, cum ar fi un card ExpressCard.
2. Conectați orice cabluri de rețea sau de telefonie la computerul dvs.

ATENȚIE: Pentru a conecta un cablu de rețea, mai întâi introduceți cablul în dispozitivul de rețea, apoi conectați-l la computer.

3. Remontați [bateria](#).
4. Conectați computerul și toate dispozitivele atașate la prizele electrice.
5. Porniți computerul.

[Înapoi la Cuprins](#)